

# HKRI

香港興業國際集團有限公司  
HKR International Limited

股份代號：00480

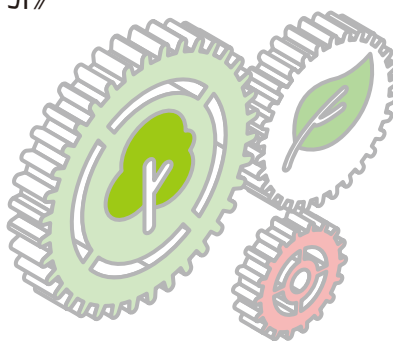
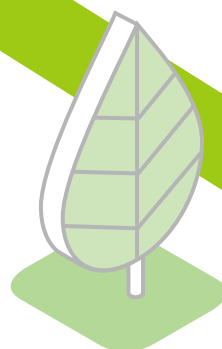
## Rising to a CHANGING ERA

環境、社會及管治報告  
2021 / 2022



# 目錄

- 2 管理層的話
- 3 2021/2022可持續發展亮點
- 4 關於本報告
- 6 關於香港興業國際
- 8 可持續發展理念
- 17 獎項及會員資格
- 20 守護環境
- 32 關愛員工
- 42 投入責任營運
- 50 關懷社區
- 58 績效數據一覽表
- 68 香港交易所  
《環境、社會及管治報告指引》  
內容索引
- 71 可持續性承諾和政策索引
- 74 可持續發展目標索引



## 管理層的話

我們將努力發揮領導作用，為我們的行業和社區建設一個更可持續的未來。



作為負責任的企業公民，香港興業國際集團有限公司（「香港興業國際」或「本公司」）及其附屬公司（「本集團」）決心在可持續發展道路上更進一步。我們根據聯合國可持續發展目標為各種環境、社會及管治參數設定了目標，並制定相關政策和指導方針以加速變革。今年，我們通過遵守聯合國氣候變化大會的決議來彰顯對可持續發展的承諾，以推動我們的氣候行動並實現《巴黎協定》的目標。

此外，本集團已開始研究由氣候相關財務揭露工作小組（「TCFD」）制定的報告標準，並設定更高的環保目標和承諾，以符合香港及中國內地分別於2050年及2060年實現碳中和的願景。

為了貫徹本集團的可持續發展方針，除了環保工作，我們也在社會及管治方面

繼續努力，定期檢討我們的《職業安全與健康政策》並設定相關目標，以確保為員工提供健康安全的工作環境。本集團亦希望對客戶及業務所在社區負上責任，因此致力於改善其供應鏈管理及採購流程，並提供可靠的服務及產品。我們亦相信如希望達到長期的可持續發展，必須建立和諧的工作環境和生活社區。

香港興業國際有幸達到現有可持續發展進程，全賴同事和持份者的信任和支持。憑藉社會各界對香港興業國際抱有堅定的信念，促使我們朝著保護地球和促進可持續發展的目標不斷前進。我們特此感謝所有為實現我們的可持續發展目標而努力的同事。

我們將努力發揮領導作用，為我們的行業和社區建設一個更可持續的未來。我們亦會繼續在管治及營運方面秉持可持續發展的精神，採取更多合適的綠色營運措施，並在工作場所和社區推廣環保意識。本報告記錄本公司於2021/2022財政年度在環境、社會及管治轉型方面所取得的進展。感謝各位一直以來的支持。

查懋成

查懋成  
執行主席

## 2021/2022可持續發展亮點

為實現環境、社會及管治的長期目標和達到可持續發展願景，我們每年審視整體可持續發展的表現，有助衡量我們在可持續發展工作的整體成績和尋找改進空間。憑著堅定的決心和努力，我們將負起更大的責任，創造一個可持續發展的未來。

在2021/2022財政年度，香港興業國際重視並希望改善其環境、社會及管治表現。我們將在下表介紹本公司在2021/2022財政年度的可持續發展亮點：

### 培育人才



員工一直是香港興業國際最重要的資產。公司在人才培養上投入了大量資源。於2021/2022財政年度，我們共投入**220萬港元**用於員工培訓及發展，相較於2020/2021財政年度的**100萬港元**大幅增加。



受培訓的男女性員工百分比分別提高**15%**和**22%**。各個級別接受培訓的員工百分比平均提高**21%**。



香港興業國際致力促進工作場所的多元化、包容和女性賦權，女性**高級管理層**人數年內增加**120%**。

### 綠色採購與客戶關懷



為支持全球可持續發展，香港興業國際積極採購可持續產品。於2021/2022財政年度，我們在綠色採購方面的總支出為**1.047億港元**，較上年**增加193%**。



酒店、物業發展和管理的客戶滿意度平均為**97%**。此外，接獲的投訴總數大幅減少**41%**。

### 社區參與



香港興業國際在贊助和捐款方面投入**380萬港元**，相比2020/2021財政年度增加**13%**。捐款主要用於支持建立更美好社區。



為鼓勵社區參與和人才發展，集團於2021/2022財政年度舉辦愉景灣多用途活動中心建築設計比賽，鼓勵建築系學生為愉景灣多用途活動中心提出創新、環保和可持續的設計。



由於年內逐漸放寬社交距離措施，香港興業國際及其員工在社區服務上投入的時間共**185小時**，相較2020/2021財政年度的44小時有大幅增加。

# 關於本報告

本報告為本公司的第七份環境、社會及管治報告，旨在傳達本公司及其附屬公司在環境、人力資本、社區及價值鏈四個範疇的可持續發展管理方針及表現。

本報告涵蓋集團於2021年4月1日至2022年3月31日期間(「本年度」)位於香港、中國內地及泰國的主要業務、合營公司及附屬公司。我們重點披露在資產規模、盈利能力及員工人數上對集團有重大貢獻的核心業務。此外，本報告也詳細說明我們的可持續發展願景以及本年度實施環境、社會及管治策略的進展，而有關企業管治及財務業績的詳細資料可參閱我們的2021/2022年報的相關章節。本報告第68頁至第70頁載有內容索引，以便讀者查閱。

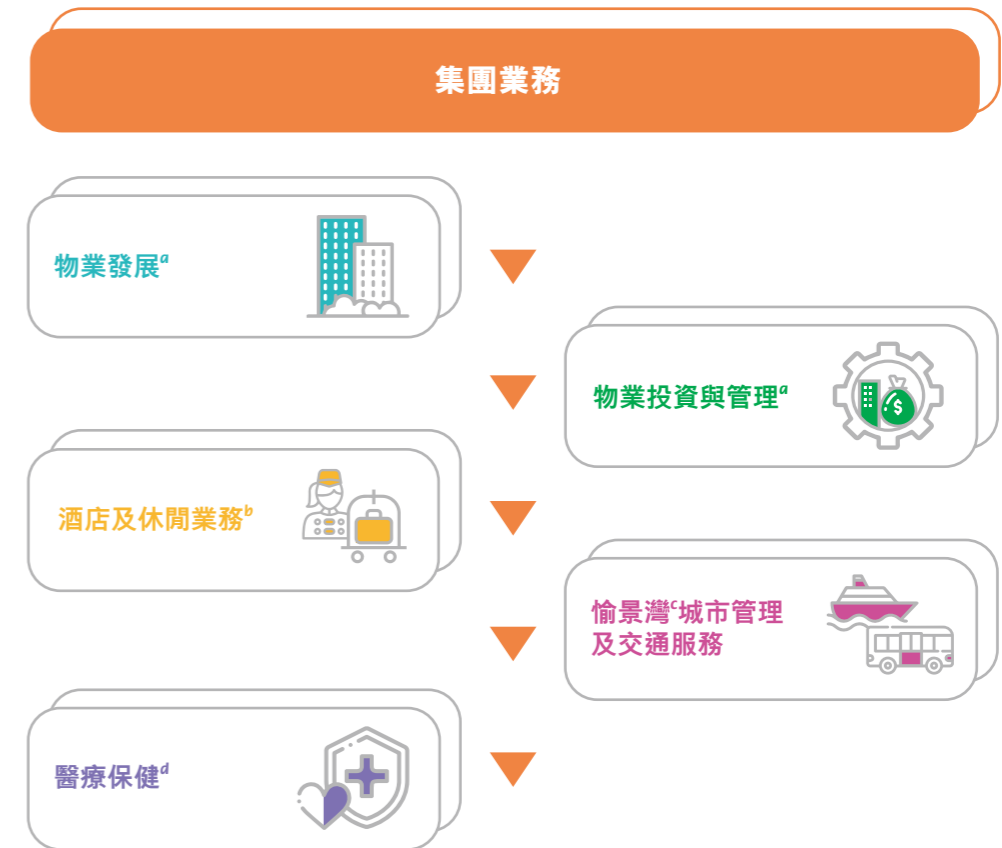
## 匯報範圍和準則

本報告根據香港交易及結算所有限公司(「香港交易所」)頒布的《香港聯合交易所有限公司證券上市規則》附錄27《環境、社會及管治報告指引》的最新修訂版本(「指引」)編製。我們遵循香港交易所指引的所有強制性披露規定和「不遵守就解釋」原則來編製本報告，也依照指引所列明的匯報原則界定報告內容及確保本報告所列載的資料品質，包括：



## 報告範圍

我們的環境、社會及管治報告方法反映了我們營運規模、業務複雜性、價值鏈以及對環境和社會的影響。除非另有說明，我們會收集並報告與以下業務相關的環境、社會及管治資訊和關鍵績效指標：



因為日本的業務組合在環境、社會及管治方面所產生的影響並不重大，故不包括在我們的報告範圍內。

您的意見將有助我們精益求精。如有查詢、意見或建議，歡迎發送電郵至[info@hkri.com](mailto:info@hkri.com)。

<sup>a</sup> 報告範圍涵蓋本集團在香港、中國內地及泰國的物業發展、投資及管理業務。  
<sup>b</sup> 報告範圍涵蓋我們在香港、中國內地及泰國經營的業務。  
<sup>c</sup> 愉景灣位於香港。  
<sup>d</sup> 該業務位於香港，並已於2022年3月31日出售。

集團在香港、中國內地及亞洲各地把握機遇擴展業務領域，涵蓋地產發展及投資、物業管理、豪華酒店及服務式住宅及其他投資項目，實現集團已故創辦人及主席查濟民博士對集團的願景和抱負。

我們相信可持續發展是推動企業和社區發展的最重要途徑。我們採取全方位的經營策略，積極回饋社會，推動可持續發展，創造更美好的生活環境。本集團的可持續發展思維和以股東為中心的態度可幫助我們的業務上超越傳統，開拓新視野。集團全力以赴，創造充滿活力的社區及服務，並積極把握每個向股東、業務合作夥伴和員工傳達集團願景、使命和價值觀的機會。

## 香港興業國際表現一覽

本報告主要披露本集團的環境、社會及管治表現及成就。我們的企業管治及財務表現詳情載於2021/2022年報中。

## 所有權和組織型態

香港交易所主板上市公司(股份代號：00480)

## 五大業務

- 物業發展
- 物業投資與管理
- 酒店及休閒業務
- 醫療保健
- 愉景灣城市管理及交通服務

## 在亞太地區的業務地區

- 香港
- 上海
- 嘉興
- 杭州
- 天津
- 曼谷
- 北海道

## 收入和總資產

本集團的收入(包括持續經營及已終止經營業務)及總資產分別為6,233百萬港元及43,407.5百萬港元。



## 「HKRI All-in 樂力做」

集團一直透過投資社區，回饋社會及推動社會發展。「HKRI All-in 樂力做」為集團整體的環境、社會及管治主題。通過與員工及持份者共同努力，「HKRI All-in 樂力做」反映了我們長期以來對社區投資的理念及態度，回饋社會不遺餘力。



- 樂力守護：集腋成裘，盡己之力，實踐綠色生活，攜手守護地球、愛護環境。
- 樂力共容：我們歡迎所有人士參與，不論性別、年齡或健康狀況，均可全情投入參與。
- 樂力凝聚：每項活動均可達到多項目標，例如通過同一活動，既可幫助弱勢社群兒童，又可提高其環保意識。

# 可持續發展理念

## 可持續發展管治

香港興業國際實施從上而下的可持續發展管治理念，以便對環境、社會及管治問題進行策略監督，以創造長期價值。董事會為集團企業管治體系的最高決策者，帶領及推動集團的管治實務，並監督集團的可持續發展表現。此外，我們的環境、社會及管治委員會在建設可持續發展企業和管理整個集團的環境、社會及管治工作方面發揮著至關重要的作用。下表顯示了我們的可持續發展管治框架：

### 董事會

本公司一直深明多元及高質素的管治對企業的重要。因此，董事會由十二名不同性別且具有不同專業經驗、技能及知識的董事組成，當中五名為獨立非執行董事，佔董事會三分之一以上。多元化的董事會會帶來不同角度及討論，讓集團的表現更為出色。

董事會以負責任的商業思維領導香港興業國際，確保集團將經濟、社會和環境因素納入所有業務決策流程。董事會審閱及支持環境、社會及管治委員會提交的重要性評估結果及環境、社會及管治報告，確保符合本公司的相關策略及目標。重要性評估結果和環境、社會及管治報告會適時改進，以提升本集團的可持續發展表現。

### 環境、社會及管治委員會(「委員會」)

委員會由不同業務部門主管組成。委員會成員每年及需要時召開會議，以支持發展規劃，並確保整個集團對可持續發展的理解和期望保持一致。參考年內透過各種方法識別的環境、社會及管治風險及機遇，委員會評估及更新本集團不同業務的環境、社會及管治政策、措施、目標及策略重點。如有建議、改進方向和其他關鍵討論結果，將提交董事會批准。委員會還負責審閱環境、社會及管治報告，並指導企業社會責任工作小組執行與環境、社會及管治相關的事項。

### 企業社會責任工作小組

工作小組的職責包括落實環境、社會及管治策略及政策，監察集團的相關表現及有關議題對業務的影響，向環境、社會及管治委員會匯報進度，及編製環境、社會及管治報告。工作小組挑選成員時，會考慮他們的背景、專業知識及資歷，確保小組能顧及到所有部門的需求。

## 風險管理和內部控制

有效的風險管理和內部控制對於創造和維持價值至關重要。根據《風險管理政策》的規定，集團應徹底識別業務價值鏈每一部分的風險。我們不斷提升風險管理框架，主動識別新出現的風險，按照公司業務的優次評定風險程度，作出適當的業務決策，並實行緩解措施。本集團董事會、審核委員會、風險管理監督小組及各職能部門共同合作，確保風險管理框架及內部監控系統充分有效地執行監察、控制及報告等工作，更設有內部審計部門，定期獨立檢討有關系統。

本集團知道相比過往，持份者現在更關注與環境、社會及管治相關的風險，因此我們更加注重對這些風險的監督，並將其納入風險管理系統，有助減少和解決價值鏈中潛在的環境和社會風險。例如，集團及持份者一直認為反貪污和洗黑錢是值得關注和重視的主題，以確保本公司保持良好的商業行為和道德標準。因此，公司於2022年3月採納《反欺詐政策》和《舉報政策》。該等政策亦已在集團網站上披露，讓持份者隨時查閱。展望未來，本集團意識到環境、社會及管治相關的風險日益重要，致力持續更新有效措施，以政策或行動的形式納入集團業務，以盡量減少潛在風險。

有關風險管理及內部監控的進一步資料，請參閱本集團2021/2022年報第66至88頁的企業管治報告。有關反貪污和洗黑錢的資訊，請參閱本報告第44至45頁。

## 可持續發展承諾與政策

可持續發展的關鍵是負責任地營運，並為業務所在的環境和社區作出積極貢獻。具體而言，我們會盡力提高自然資源使用效率和保護生物多樣性，並減少對環境造成的不良影響。追求可持續發展讓我們減低風險並有足夠韌性把握投資機會。此外，還能有助我們建立一個有效促進身心健康、平等和尊重的工作環境，從而通過充分發揮我們員工和供應鏈的潛力，使業務營運受益。

這同時反映了我們的基本核心價值觀之一「尊人重土」，意味著我們應該重視每位持份者和珍惜我們的環境，因此我們認真分析與我們的業務和持份者最相關的可持續發展優先事項。我們於2018年所建立的《可持續發展政策》旨在提供明確的指引，了解如何將相關事項一致地融合到集團的營運中。此外，集團於2022年採納《環境政策》及《氣候變化政策》，以展示我們在業務、供應鏈和業務所在社區創造長期價值和追求可持續發展的決心。我們定期修訂政策聲明，將任何重大監管更新和市場慣例融入政策當中。同時，鑑於對氣候威脅的關注日益增加，我們正在加強氣候變化報告和管理框架，以符合氣候相關財務揭露工作小組發布的標準。

。 有關環境、社會及管治委員會的職權範圍，可瀏覽公司網頁 (<https://www.hkri.com/zh-TW/CSR/ESG-Committee>)。

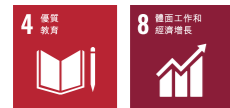
f 有關可持續發展政策的更多信息，請瀏覽我們的網站：<https://www.hkri.com/zh-TW/CSR/ESG-Policies>。

### 設定可持續發展目標及實行措施

40多年來，我們奉行、倡導並堅守負責任的發展理念。香港興業國際進一步宣傳可持續發展的重要性，而集團所制訂的可持續發展目標，已參照聯合國可持續發展目標及其他地區目標，如香港氣候行動藍圖2050、中國內地在2060年前實現碳中和以及泰國政府在2050年前實現碳中和的承諾。我們認為以下聯合國可持續發展目標與集團的核心業務及五個可持續發展策略範圍最密切相關：



策略範圍	策略	行動／承諾
減低對環境的影響 可持續發展目標3.9、6.4、6.5、7.3、7A、8.4、9.4、11.5、11.6、12.2、12.5、12.6、13.1、13.3及14.1	<ul style="list-style-type: none"> <li>我們承諾改善在環境方面的表現，特別是通過減少排放、精簡水資源和廢物管理、積極推廣使用環保物料以及將節能資源和清潔能源技術融入業務，盡量減少對環境的影響。</li> <li>我們鼓勵員工、客戶和供應商積極參與可持續發展事務，從氣候應對到負責任的採購，並啟發社區中的新思維和負責任行動。</li> </ul>	減少碳排放 減少廢物量 提高用水效益 提高能源效益 增加綠色投資



策略範圍	策略	行動／承諾
維持以人為本的工作場所 可持續發展目標4.5、4.7、8.5和8.8	<ul style="list-style-type: none"> <li>我們提供培訓，以增強員工在促進可持續發展方面的知識，並維持一個安全、舒適和有回報的工作環境，使員工得到公正、平等和受尊重的對待，讓每個人都能充分發揮自己的潛力，而不受性別、健康狀況、家庭狀況、種族、年齡或性取向因素影響。</li> <li>我們的目標是盡可能吸引和留住最優秀的人才，並提供培訓機會和發展機會，以促進員工的專業成長。</li> <li>我們鼓勵通過各種透明的渠道與員工交流及互動，讓他們自由地表達意見而不受限制。</li> </ul>	吸引及挽留人才 安全、健康的工作環境 充足的發展機會 多元化和共融 以開放及透明的渠道溝通



策略範圍	策略	行動／承諾
建設一個可持續和關愛社區 可持續發展目標4.7、11.3和11.5	<ul style="list-style-type: none"> <li>我們積極與當地持份者合作，以找出需要處理的問題。</li> <li>我們通過義工服務和各種社區活動，向員工和客戶宣傳良好公民意識和可持續發展，鼓勵每個人為社會作出貢獻，保護弱勢社群。</li> <li>我們投入推動文娛藝術發展，支持年輕人才，並為慈善活動和團體提供支援。</li> </ul>	支援及關愛當地社區以作社區投資 參與義工和社區活動 支持藝術和文化發展



策略範圍	策略	行動／承諾
創造負責任供應鏈 可持續發展目標12.2、12.3、12.7、12.8、16.10和16B	<ul style="list-style-type: none"> <li>我們提倡高效採購和使用自然資源，並致力於在整個業務過程中減少浪費食物。</li> <li>我們堅持高水平的道德和企業管治標準，並致力保護所有客戶的私隱。</li> <li>我們以滿足法規為基本，包括非歧視性法律和可持續發展政策。我們的目標是超越最低標準，並按行業最佳做法營運和服務。</li> <li>我們將可持續發展的理念融入到我們的業務計劃中，以影響我們的供應商並分享我們對可持續增長的願景。</li> </ul>	採用環保採購，減少廢物 確保職業健康和安全 尊重和維護所有持份者的資料私隱 在選擇供應商和評估採購及承辦商的過程中納入可持續性考慮



策略範圍	策略	行動／承諾
提供優質可靠的服務和產品	<ul style="list-style-type: none"> <li>我們將創新和數碼技術應用到項目當中，以滿足客戶不斷提高的期望。</li> </ul>	提供負責任和優質的服務和產品  實現更高水準的經濟生產力
可持續發展目標8.2、8.3、9.1、11.2、11.3、11.4和11A	<ul style="list-style-type: none"> <li>我們以專業和負責任的方式運營，制定以發展為導向的政策，並努力不斷提高品質標準，同時保護文化和自然遺產。</li> <li>我們將交通服務提升到更高安全水準。</li> <li>我們積極與客戶溝通，進一步了解他們不斷變化的需求，作為改良產品和服務的參考。</li> </ul>	確保客戶滿意度和福祉

## 持份者參與

為制定可持續發展策略，我們非常重視內部和外部持份者的期望和要求。根據國際公認的AA1000持份者參與標準，主要的參與原則是包容性、重要性、影響和響應能力。本公司確定了九個核心的內部和外部持份者群體：

持份者群體	參與形式	持份者群體	參與形式	持份者群體	參與形式
非政府機構 	<ul style="list-style-type: none"> <li>網站及社交媒體</li> <li>企業社會責任活動</li> <li>年報／中期報告</li> <li>環境、社會及管治報告</li> </ul>	投資者 	<ul style="list-style-type: none"> <li>新聞稿</li> <li>集團網站投資者關係頁面</li> <li>年報／中期報告</li> <li>環境、社會及管治報告</li> <li>股東周年大會</li> <li>投資者通訊</li> </ul>	政府和業界組織 	<ul style="list-style-type: none"> <li>網站</li> <li>年報／中期報告</li> <li>環境、社會及管治報告</li> <li>公眾諮詢</li> <li>業界論壇</li> </ul>
媒體 	<ul style="list-style-type: none"> <li>新聞稿</li> <li>網站及社交媒體</li> <li>新聞發佈會</li> <li>年報／中期報告</li> <li>環境、社會及管治報告</li> </ul>	管理團隊 	<ul style="list-style-type: none"> <li>《興頁》員工通訊</li> <li>網站及社交媒體</li> <li>內聯網</li> <li>年報／中期報告</li> <li>環境、社會及管治報告</li> <li>新聞稿</li> <li>訪問</li> <li>周年晚宴</li> <li>會議</li> <li>企業社會責任活動</li> </ul>	商業夥伴 	<ul style="list-style-type: none"> <li>網站及社交媒體</li> <li>年報／中期報告</li> <li>環境、社會及管治報告</li> <li>會議</li> <li>業界論壇</li> </ul>
供應商 	<ul style="list-style-type: none"> <li>網站</li> <li>年報／中期報告</li> <li>環境、社會及管治報告</li> <li>審計和評估</li> <li>會議</li> </ul>	員工 	<ul style="list-style-type: none"> <li>《興頁》員工通訊</li> <li>網站及社交媒體</li> <li>內聯網</li> <li>年報／中期報告</li> <li>環境、社會及管治報告</li> <li>新聞稿</li> <li>訪問</li> <li>周年晚宴</li> <li>會議</li> <li>企業社會責任活動</li> <li>員工活動</li> </ul>	客戶(包括居民、租戶、乘客、醫療保健客戶、酒店客人及會所會員) 	<ul style="list-style-type: none"> <li>顧客滿意度調查</li> <li>客戶服務熱線、電郵和手提電話應用程式</li> <li>網站及社交媒體</li> <li>年報／中期報告</li> <li>定期通訊</li> <li>環境、社會及管治報告</li> <li>住客會所</li> <li>企業社會責任活動</li> </ul>

本公司通過不同的溝通渠道定期評估持份者的意見和環境、社會及管治趨勢，其中一些例子列於上表。它使我們能夠將重點放到與我們的業務和持份者最相關的經濟、環境和社會問題。



重要性評估

為了解持份者對我們可持續發展的看法，以及他們的期望和關注的優先事項，我們進行了重要性評估。從持份者收集的意見及反饋讓我們可繼續完善可持續發展策略和措施。因此，我們制定了一套全面評估重要性的方法，並將重大環境、社會及管治問題納入報告中。



本年度進行的重要性評估結果矩陣如下：



- |                  |                 |           |            |
|------------------|-----------------|-----------|------------|
| <b>人力資本</b>      | <b>價值鏈和產品責任</b> | <b>環境</b> | <b>社區</b>  |
| 1 招聘及解僱          | 10 反貪污及洗黑錢      | 19 水源使用   | 30 責任投資    |
| 2 晉升及薪酬          | 11 知識產權         | 20 有害廢物   | 31 持份者參與   |
| 3 工作場所環境、工作時數與假期 | 12 顧客滿意度        | 21 能源使用   | 32 義工及社區參與 |
| 4 員工待遇及福利        | 13 技術開發與創新      | 22 污水     | 33 慈善活動及捐款 |
| 5 平等機會及反歧視       | 14 網路安全及資料管理    | 23 溫室氣體排放 |            |
| 6 多元化            | 15 產品質素及安全      | 24 包裝物料   |            |
| 7 職業健康與安全        | 16 綠色及負責任採購     | 25 無害廢物   |            |
| 8 培訓及發展          | 17 廣告及標籤        | 26 廢氣排放   |            |
| 9 反童工及強制勞工       | 18 可持續供應鏈       | 27 廚餘     |            |
|                  |                 | 28 生物多樣性  |            |
|                  |                 | 29 氣候應變   |            |

極為重要的議題

總括而言，內部持份者更加重視與人有關的問題，而外部持份者通常期望更好地披露業務或環境問題。

策略範圍	極為重要議題	部分持份者的回饋和我們的回應	問題範圍	
			集團內部	集團外部
人力資本 	2. 晉升及薪酬 3. 工作場所環境、工作時數與假期 4. 員工待遇及福利 5. 平等機會及反歧視	平等機會和反歧視  部分內部持份者認為，所有員工都應得到公平對待，不應提供任何特殊條件或例外，也不應因偏見而處於任何不利位置。本公司明白，員工是我們的重要資產，是創造可持續競爭力的關鍵因素。我們在工作場所提供平等的機會，並客觀地評估員工的經驗、能力和表現。	✓	
價值鏈和產品責任 	10. 反貪污及洗黑錢 11. 知識產權 13. 技術開發與創新 14. 網路安全和資料管理	反貪污及洗黑錢  持份者關注腐敗、洗黑錢、欺詐和其他不道德商業行為造成的實際和聲譽影響。本公司遵守各項法律法規並積極設立、更新及實行相關政策及控制措施，確保營運穩健。	✓	✓
環境 	20. 有害廢物	廢物  持份者關注我們是否可以在日常營運中將一次性物品換成更耐用的物品。我們首先制定了2030年減少廢物(紙張)消耗密度的目標，並繼續研究管理有害和無害廢物的方法。由交通及酒店業務產生的廢棄機油交由第三方承辦商妥善處理，污水則會在排放前經過淨化。		✓

持份者提出的其他極為重要和較為重要議題，以及我們的回應載於本報告的不同章節。請參閱各重大事項的相關章節和索引。

獎項及會員資格



香港興業國際

15年PLUS「商界展關懷」標誌

主辦機構  
香港社會服務聯會

精神健康職場約章  
— 精神健康友善卓越機構

主辦機構  
食物及衛生局精神健康諮詢委員會和衛生署

2021環保品牌大獎

主辦機構  
東周刊

積金好僱主5年+、  
積金推廣獎及電子供款獎

主辦機構  
強制性公積金計劃管理局

2021金融科技大獎  
— 傑出環境、社會及治理企業嘉許狀

主辦機構  
經濟通

展翅青見計劃  
— 感謝狀

主辦機構  
勞工處

2021香港環境、社會及管治報告大獎  
— 最佳ESG報告大獎(小市值)

主辦機構  
本識顧問

綠色辦公室獎勵計劃  
— 「綠色辦公室」及「健康工作間」標誌

主辦機構  
世界綠色組織

2021年傑出營銷創意獎

主辦機構  
國際品質節

2021金觸點全球 商業創新大獎  
— 公關傳播金獎

主辦機構  
Top Marketing

2021金旗獎  
— 內容營銷金獎

主辦機構  
中國公共關係行業平台

2021城市更新十大優秀實踐者

主辦機構  
易居克而瑞

2021年中國企業ESG  
— 最佳案例獎

主辦機構  
財聯社



愉景灣服務管理有限公司

2020-2021年度賽馬會屋苑關顧老老計劃  
— 全港優秀護老者 — 金獎

主辦機構  
香港老年學會

2021滙豐營商新動力獎勵計劃  
— 優異獎

主辦機構  
商業環保協會

香港品質保證局機構嘉許計劃2021  
— 抗逆貢獻嘉許大獎 — 抗逆貢獻金章

主辦機構  
香港品質保證局

5年PLUS「商界展關懷」標誌

主辦機構  
香港社會服務聯會

2020香港環境卓越大獎  
— 物業管理(住宅) — 銀獎

主辦機構  
環境運動委員會

家居廢物源頭分類獎勵計劃2020/21  
— 銀獎

主辦機構  
環境保護署

中電創新節能企業大獎2021  
— 齊心節能大獎

主辦機構  
中華電力

私隱之友嘉許獎2021  
— 銀獎狀

主辦機構  
香港個人資料私隱專員公署

興怡物業服務有限公司

慳電膽及光管回收計劃  
— 嘉許狀

充電池回收計劃  
— 嘉許狀

桃花回收計劃  
— 嘉許狀

主辦機構  
環境保護署

香港愉景灣酒店

2021年香港父母首選品牌大獎  
— 本地親子酒店

主辦機構  
CHAMPIMOM

上海素凱泰酒店

2021年「讀者之選」大獎  
— 中國十大酒店

主辦機構  
Condé Nast Traveler

2021年旅行者之選

主辦機構  
TripAdvisor

2021年高端生活方式消費權威榜單  
— 年度創意美食酒店

主辦機構  
羅博報告中國

2021年城市目的地最佳酒店

主辦機構  
KOL公信力金榜

第13屆中國最佳酒店大獎  
— 2021年最佳生活方式體驗酒店

主辦機構  
最佳酒店評選委員會

2022年生活方式大獎  
— 年度時尚生活方式品牌

主辦機構  
GOGOShanghai

愉景灣商業服務有限公司

香港品質保證局機構嘉許計劃2021  
— 抗逆貢獻嘉許大獎 — 抗逆貢獻金章

主辦機構  
香港品質保證局

香港興業成業有限公司

「減少使用／派發雨傘膠袋」審核認證計劃2021  
— 金級認證及減量大獎

主辦機構  
綠領行動

香港品質保證局機構嘉許計劃2021  
— 抗逆貢獻嘉許大獎 — 抗逆貢獻金章

主辦機構  
香港品質保證局

大廈優質供水認可計劃  
— 食水(管理系統)藍證書

主辦機構  
水務署

綠色辦公室獎勵計劃  
— 「綠色辦公室」及「健康工作間」標誌

主辦機構  
世界綠色組織

The Sukhothai Bangkok

World's Best Awards 2021  
— No.4 Best Hotels in Bangkok、No.11 Best City Hotels in Asia、  
No.73 Best Hotels in the World

主辦機構  
Travel+Leisure Magazine

星級大獎  
— 四星大獎

主辦機構  
福布斯旅遊指南

SharecareVerified™

主辦機構  
福布斯旅遊指南、Sharecare

Readers' Choice Awards 2021  
— No.1 Hotel in Bangkok

主辦機構  
Condé Nast Traveler

Thailand Tourism Standard for Accommodation Standard for  
Tourism (Hotel) 2021-2023

主辦機構  
Department of Tourism

ASEAN MICE Venue Standard

主辦機構  
ASEAN National Tourism Organisations

Excellence level of Green Hotel

主辦機構  
Department of Environmental Quality Promotion

Lantau Yacht Club

五金錨獎

主辦機構  
遊艇碼頭行業協會

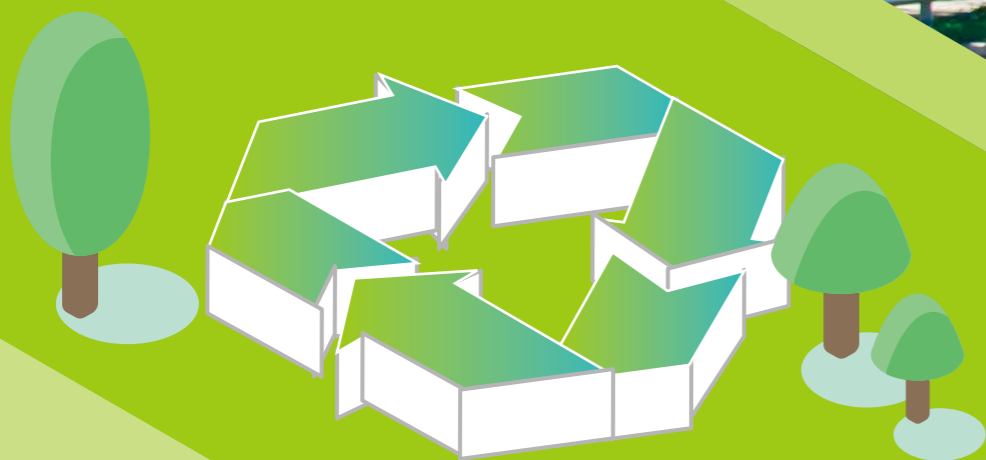
會員資格

機構名稱	成員／職位類型
香港運輸物流學會	組織成員
香港地產建設商會	企業成員
香港總商會	企業成員
香港僱主聯合會	企業成員
英國特許房屋經理學會	企業成員
香港房屋經理學會	企業成員
香港人力資源管理學會	企業成員
職業安全健康局	綠十字會會員
Ice Skating Institute Asia	行政成員
環保促進會	銅會員
香港酒店業協會	會員
香港酒店業主聯會	會員
香港物業管理公司協會	會員
香港遊艇業總會	成員
嘉興南湖區房地產行業協會	副主席
嘉興市房地產協會	總書記
The American Chamber of Commerce in Thailand	會員
The German-Thai Chamber of Commerce	會員
British Chamber of Commerce Thailand	會員
The Thai-Italian Chamber of Commerce	會員
Thailand Incentive and Convention Association	會員
泰國酒店協會	會員
SKAL International	會員

約章

機構名稱	約章類型
香港特別行政區環境局	節能約章
食德好	禮品明智約章(高級)2021
職業安全健康局	優先選用職安健星級企業約章
職業安全健康局	好心情@健康工作間
香港特別行政區衛生署	精神健康職場約章

# 守護環境



## 守護環境



### 引言

環境與我們的福祉息息相關。在全球疫情中，口罩和消毒劑的使用量、塑料和化學廢物急劇增加，用水和用電量亦大幅上升。因此，我們必須更加意識到疫情對環境和生態造成長遠的負面影響。為了履行環保責任，本公司一直積極實踐綠色營運，並制訂應對氣候變化的長遠計劃和行動，實行更環保的綠色營運準則，鼓勵持份者及其他企業為環保出一分力。

我們制定了環保目標，盡力將能源和用水效益提升至最高水平，減少排放和浪費。此外，集團已制定《環境政策》和《氣候變化政策》並應用於所有業務部門。為下一代著想，我們須堅持可持續發展，繼續改善環境。

本公司以2018/2019財政年度為基準年，目標在2029/2030財政年度將排放密度降低15%。我們將繼續監測業務營運中的空氣排放，並探索創新和環保的替代措施，以減少環境足跡。



### Lantau Yacht Club正式運作

Lantau Yacht Club(「LYC」)恪守其環保承諾，致力改善其環境狀況並遵守所有可持續發展要求。今年，LYC安裝了40盞太陽能戶外燈。機油等廢物在油桶中妥善儲存和標記，並由政府批准的服務供應商收集。

## 可持續社區建設

### 愉景灣多用途活動中心建築設計比賽

我們很榮幸能與香港建築師學會、香港中文大學及珠海學院合作舉辦「愉景灣多用途活動中心建築設計比賽」。我們邀請建築系的學生為愉景灣多用途活動中心的主樓及室外活動空間提出創新、環保及可持續發展的設計。例如，鼓勵參與者將廚餘分解和魚菜共生等環保理念納入他們的建議書中。我們將邀請具有出色想法和建議的團隊參與愉景灣多用途活動中心的設計、開發和實施階段。我們深信本次比賽將推廣可持續建築設計，並提高年輕建築師對環境公民概念的意識。



## 節約資源

### 節能減排

本公司繼續支持可持續發展目標「目標7：經濟適用的清潔能源」。氣候變化帶來的不良後果對後代影響深遠，因此在我們的多元化業務中採取了全面措施，盡力提高能源效益和節約能源，從而降低溫室氣體排放量。各種措施將在下一頁說明。

集團設定的能源消耗目標以2018/2019財政年度為基準年，目標於2029/2030財政年度將消耗密度降低10%。通過能源消耗監測機制，我們會密切監測進度和各項節能措施的成效。



### 酒店節能

酒店營運部門不斷尋求節能的方法，並鼓勵員工發起和參與節能活動。我們採取的措施包括以節能LED照明系統取代傳統燈泡；為住客樓層走廊、大堂和宴會廳制定照明時間表；積極研究以可再生能源為主要能源，並為冷水機組安裝變頻器。同時，團隊實行彈性工作安排，減少辦公室內的能源消耗。

### 減少廢氣排放

交通服務的燃料消耗仍然是本公司直接溫室氣體排放的最大源頭。為了減少溫室氣體排放，我們不斷探索替代方案。我們的渡輪使用含硫量低於0.05%的環保船用輕型柴油。我們現正按計劃以符合歐盟六期標準的新車型取代舊款巴士，並繼續研究以電動或混能車輛取代歐盟五期柴油輕型貨車，以減少燃料消耗。年內，我們購入四輛符合歐盟六期標準的單層巴士。此外，我們正在更新渡輪系統，以便在四年一度的驗船時更換更環保的雪種。



我們也會密切監測其他形式的廢氣排放。城市管理團隊將用電動設備取代燃油設備，並計劃將其現有的車隊升級為電動汽車。愉景灣溜冰場更使用電動洗冰車和磨冰機，以減少排放。我們在泰國的建築地盤禁止排放黑煙的車輛進入，The Sukhothai Bangkok現使用無毒和可生物降解的生物柴油代替普通柴油。



### 「Light OFF Power UP」環保活動

本公司於2022年3月26日響應了世界自然基金會的全球運動「地球一小時」，並發起一項名為「Light OFF Power UP」的內部活動。我們鼓勵員工在午飯時間關掉電腦並練習冥想，旨在減少能源消耗，促進個人健康，並將這些綠色行動培養為日常習慣，以實踐可持續的生活方式。在「地球一小時」活動當天，本公司在香港、中國內地和泰國的商場、住宅和酒店及會所關閉一小時不必要的燈光。上海素凱泰酒店和The Sukhothai Bangkok都延續了他們的綠色傳統，在指定的公共區域用蠟燭代替電燈照明。愉景灣作為環保社區的典範，亦早已將「地球一小時」納入每月定期活動。



## 年度 節能計劃

### 節能政策



辦公室及商場溫度設定在攝氏24至26度的範圍內；商業樓宇及酒店的升降機於午夜後暫停服務；關閉閒置電器；定期保養風機、壓縮機、製冷機和冷凝管；定期清潔供暖和空調設備並測試其運行數據以提高能源效益。



### 可再生能源



安裝可再生能源設備，例如巴士站的太陽能風扇、照明及熱水系統、行人徑的感應燈、愉景灣的滅蟲系統，以及上海興業太古滙的電力再生高速升降機。



### 節能設備



以機電工程署的強制性能源效益標籤計劃涵蓋的節能電器，取代低效能電器。例如，以節能LED照明系統取代過時的照明設備、更換空調系統中的風機等，以符合成本效益及降低能源消耗。另外，我們將照明光管升級為更節能的型號，升級製冷房的冷水機組和水泵以提高效率。



### 智慧系統和設備



將能源優化技術與計算功能、動態感應器和自動化功能相結合，以有效地管理照明、供暖、通風和空調的能源效益。為了應對季節變化，我們在建築物牆身安裝保溫物料以減少熱量流失。

### 節能提醒和通知



我們在當眼的位置張貼告示，提醒員工和客戶注重環保，同事在加班時亦應只開啟必要的照明。



水

我們制定的用水效益目標為將2029/2030財政年度的用水密度與2018/2019財政年度相比降低5%。為此，我們實施了多項節水措施，包括在中國內地和泰國的項目中安裝節水設備、安裝中水和雨水循環系統，交通服務業務部門利用回收水清潔車身，以善用水資源。



愉景灣已安裝滲漏探測系統，以密切監察地下水管的狀況，防止漏水，系統亦將在2022/2023財政年度升級以提升性能。城市管理團隊正在研究將薄膜生物反應器處理過的污水用作灌溉的可行性。為提高用水效益，酒店業務在公共廁所安裝了自動水龍頭，並改良車道旁水池的補給水控制系統，節約用水。愉景灣大多數住宅單位和高爾夫球場均使用水塘儲水作沖廁和灌溉。我們還在住宅單位中安裝了閘式沖廁系統，以提高整體用水效益。交通服務業務配備了具有水循環再用功能的巴士清洗機器來收集和循環再用水。我們在中國內地的住宅項目採用「海綿城市」概念，大部分下墊面採用透水物料製成，以吸收雨水。收集的雨水可以儲存用於補充水飾裝置和灌溉。吸水功能還可以減少水浸並可透過蒸發水分的方式降溫。



有害和無害廢物

本公司致力減少廢物和妥善處理有害廢物。為對抗新冠肺炎疫情而使用大量口罩和消毒劑等防護設備，廢物量因而大增，會在未來對環境帶來更大的挑戰。為履行在廢物管理方面的企業責任，我們為適當的採購和使用物料、廢物處理和處置以及回收制定了詳細的內部政策和措施。

我們經營業務所產生的廢物主要為無害廢物，其中廢紙和廚餘佔大多數。為減少不可避免的紙張和廚餘對環境的影響，我們使用環保認證紙張，如森林管理委員會(FSC)或森林認證計劃(PEFC)認可的紙張，並收緊食品處理程序。雖然有害廢物只佔我們廢物總量的小部分，我們仍嚴格按照相關法律法規處理有害廢物，以確保廢物妥善處置。我們會將醫療保健業務產生的醫療廢物與一般廢物分開處理，妥善包裝並貼上標籤，以茲識別並避免意外接觸。在愉景灣的交通服務和酒店業務方面，我們聘請合資格的第三方承辦商妥善處理

使用過的機油，污水則會在排放前先輸送至污水處理廠妥善處理。為展示我們在減少廢物和創造更可持續環境方面的決心，香港興業國際的目標是在2029/2030財政年度前將其紙張廢物密度比2018/2019財政年度減少20%。我們將繼續監控我們業務營運中產生的廢物，並不斷探索可持續替代品以減少廢物。

透過積極與持份者合作，推動可持續發展，更有助減少廢物。我們在所管理的會所中設置了舊衣服、書籍和光碟的收集箱，避免將不需要的物品丟棄到垃圾堆填區。此外，城市管理處與非政府機構合作，於2021年5月至2022年3月期間，在愉景灣開設社區綠化站收集二手物品，共收集22,000公斤物品捐贈予有需要的人士。另外，城市管理處自2021年12月起參與環境保護署的廚餘收集先導計劃，截至報告日期，已收集超過59,000公斤廚餘。經源頭分類的廚餘運往有機資源回收中心第一期(O.Park1)並轉化為能源，而所製造的副產品可作堆肥用途。

年內推行的減廢措施

廢紙



辦公室行政工作

使用雙面列印、電子審批系統和電子檔案、電子郵件通告和通訊，並於不同的地點放置廢紙收集箱以回收紙張

酒店及休閒業務

使用電子宣傳資料，如小冊子和傳單

醫療保健業務

採用電子醫療記錄

物業發展項目

以電子檔案提交招標圖紙及文件

投資者關係

股東可選擇收取電子版財務報告及其他通訊



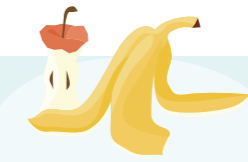
其他減廢措施

其他

- 收集舊衣物、書籍及光碟，以捐贈代替棄置
- 酒店客房用品使用可生物降解的包裝材料



廚餘



愉景灣

- 參加環境保護署舉辦的廚餘收集先導計劃



- 部分廚餘在愉景灣分解以生產肥料



酒店及休閒業務

- 準備食物：嚴格控制食材的處理，避免浪費
- 份量安排：謹慎管理食材份量，防止變壞
- 回收：參加由環境保護署組織的「廢置食用油」回收行政登記計劃，將廢置食油轉化為生物柴油
- The Sukhothai Bangkok自行分解一半所產生的廚餘



- 設置玻璃樽入樽機鼓勵回收
- 使用發泡膠粉碎機和以壓縮機高密度壓實發泡膠





於本年度，酒店及休閒業務共回收約239,777公斤廚餘及約8,935公升食用油。The Sukhothai Bangkok繼續推行其可持續發展計劃，以減少對環境的影響。今年，The Sukhothai Bangkok向員工贈送了可重覆使用的水瓶和飯盒作為生日禮物，鼓勵他們在工作之餘堅持環保。

### HKRI All-In樂環保

本公司自2020年4月起推出「樂力收」紙包飲品盒清潔回收計劃，協助回收紙包飲品盒。我們將所收集的紙包飲品盒送往香港首個紙包飲品盒回收廠和教育中心－喺坊。喺坊回收飲品盒後再將其轉化為紙漿，製成環保衛生紙和抹手紙。計劃深受員工及租戶歡迎，截至2022年3月底，已收集超過1,000公斤紙包飲品盒及紙製包裝，並轉化為超過4,300卷廁紙。除此之外，中染大廈和愉景北商場還參加了綠領行動的減少使用／派發雨傘膠袋審核認證計劃。中染大廈和愉景北商場透過安裝雨傘除水器和減少雨傘袋的訂購量，獲得了該計劃的金級認證，中染大廈更同時獲得減量大獎。



### 氣候應變

為響應聯合國在2019年9月氣候行動峰會和2021年11月氣候變化大會期間發出的呼籲，我們正不斷檢討和改進集團的計劃和方針，以期實現淨零排放。我們的《氣候變化政策》旨在提供適當的指導和預防措施，以減輕氣候變化的影響。我們明白氣候變化對任何企業都會造成影響，如果不採取果斷的行動，這種挑戰只會不斷加劇。為保護本公司免受潛在的氣候變化風險影響，我們採取了前瞻性的方針，制定了一個全面而靈活的評估計劃，盡可能考慮與我們相關的可控變動。我們將繼續積極地應對並了解氣候變化問題，讓我們能為業務的未來發展作更好的判斷。經過分析並以同行為基準作比較，下表顯示了我們可能面臨的一些實體和轉型風險：

#### 氣候風險識別

##### 實體風險

極端天氣狀況日益嚴重，導致颱風、洪水和熱浪等嚴重風險。這些天災可能對本集團造成財務影響，包括維修成本增加、受傷機會增加，以及客戶在極端天氣情況下寧願留在家中導致收入減少。我們正努力量化此類風險對財務狀況的影響，並實施充足的預防及應對措施。為確保我們的建築物能夠應對氣候變化，我們在物業設計中融入抗氣候壓力元素，並不斷探索創新的可持續技術融入建築中。例如，我們在杭州和嘉興的發展項目以「海綿城市」設計來緩解水災帶來的風險。泰國的新項目旨在抵禦熱浪、降雨、地震和水災，因此我們將大廈低層的高度提升至最高洪水水位以上。

##### 轉型風險

隨著向低碳經濟轉型，我們可以預見未來會有更嚴格的政策和法例要求，觸發徵收碳稅等主要轉型風險。鑑於此趨勢，我們將評估香港、中國內地及泰國的減碳步伐及當地可能落實的相關政策，估計對本公司財務的影響。

此外，減碳政策可能要求企業投資可持續替代技術，而通常這些技術的投資成本高昂。我們充分意識到這些可能性，並繼續伺機將可持續替代方案納入業務，以避免突然轉型所帶來的風險。





我們將進行詳細評估，了解在某些氣候情景下的營運和財務影響，並根據TCFD的要求在未來的可持續發展報告中匯報結果。特別是我們的物業發展業務，除了應對氣候變化風險的設計外，我們還著重關注設計如何減少氣候變化導致的環境影響。在住宅項目中，我們嚴格遵循綠建環評（「BEAM Plus」）的準則設計、建造和營運建築物，以盡力提高可持續影響。在施工期間，第三方項目顧問和內部團隊成員積極監測排放並確保符合法規。我們的內部指引還鼓勵使用低輻射和中空玻璃來減少傳入太陽熱力，並推動綠色設計元素，例如沿行人路種植樹木、加入綠色屋頂和垂直綠色牆壁，以減少對氣候的負面影響。

我們為業務部門制定了全面的內部指引，以提高對氣候問題的認識，並針對颱風、暴雨和水災等極端天氣情況提前採取預防措施。



### 提高環保意識

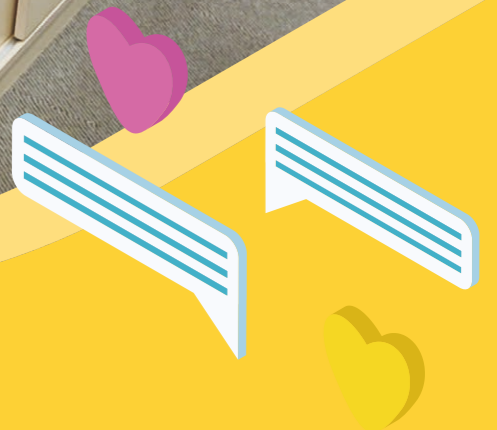
我們相信，提高環保意識是改善環境的重要一環。除了採取實際行動，我們還希望通過舉辦環保活動、設置環保設備和增加媒體報導，讓員工、客戶、合作夥伴、居民和其他持份者清楚了解集團對可持續發展的承諾。

我們在辦公室張貼海報、通告等，時刻鼓勵和提醒員工注重環保。我們的住宅項目設有舊物回收箱和一般廢物回收箱，鼓勵居民廢物回收。設置於愉景灣的廚餘處理機和玻璃研磨機分別處理超過23,000公斤的廚餘和128,000公斤的玻璃樽。

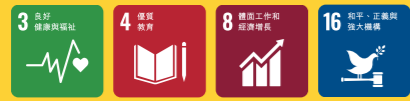
多年來，我們定期舉辦社區活動，以提高愉景灣居民的環保意識。受新冠肺炎疫情的影響，許多活動只能移師線上舉行或暫停，但我們仍盡力維持活動質素。例如，我們為愉景灣居民舉辦聖誕工作坊，用木枝和新鮮松葉製作環保聖誕樹和花環，以及為老人、家庭和兒童舉辦微生態設計工作坊，同時愉景灣農莊計劃繼續推廣綠色生活和「農場直送餐桌」的概念。我們計劃在情況好轉後恢復舉辦社區活動，以促進環境保育和可持續發展。



# 關愛員工



## 關愛員工



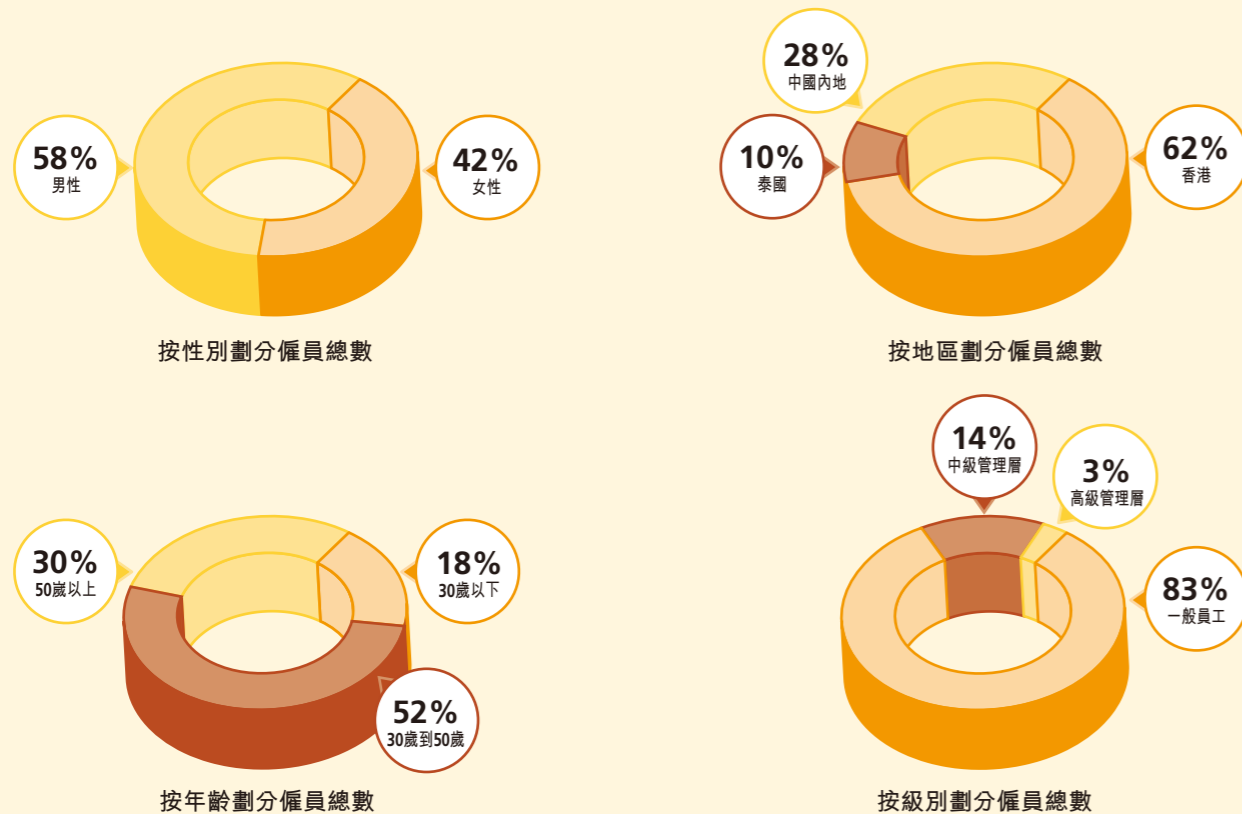
### 導言

員工是香港興業國際的中堅力量，他們的身心健康及才幹均是集團穩步發展的基石。我們提倡工作與生活平衡，並全力支持員工在工作以外的其他生活追求。我們亦相信工作與生活平衡能大大提升員工的身心健康，繼而增加工作效率，促進我們業務的可持續發展。我們會繼續開展各種康樂活動，進一步幫助員工緩解壓力。為表揚我們在推廣精神健康意識方面的持續努力，集團獲衛生署嘉許為精神健康友善卓越機構。

為了應對新冠肺炎，我們實施彈性工作安排，保障員工安全。我們還在各個領域提供支援，以確保他們能夠如常履行工作職責。未來可能面對更多挑戰，我們會保持韌力，靈活應變，同時繼續以員工的健康和安全為優先。



香港興業國際的成功有賴員工的貢獻。因此，我們致力提供一個有凝聚力、充滿活力和包容的工作環境，鼓勵員工繼續提升個人能力並發揮才能，協助我們向前邁進。集團價值觀PRI2DE對我們的日常營運起著至關重要的作用，極大地提高了我們的服務品質和專業水準。



### 員工健康與安全

我們繼續提供安全的工作環境，保護員工免受工傷和安全事故威脅。不同業務部門設個別的職業安全及健康（「職安健」）委員會，根據集團的整體政策訂立職安健目標、制訂指引、定期監察及檢討部門的職安健表現。我們每年檢討政策確保符合最新法規及情況。同時，我們為員工安排醫療保險和定期體檢，並提供安全培訓及安全設備，盡可能降低潛在的受傷風險。



物業發展及改建工程繼續高度重視健康與安全措施，尤其是在建築地盤內。我們指派一名安全檢查人員，每兩星期提交一份安全報告，記錄觀察結果，我們亦為承建商購買全險和第三者責任保險。所有承建商須遵守相關法規的職安健規定。

The Sukhothai Bangkok成立安全委員會定期對高風險區域進行檢查，確保安全作業。我們每月舉行事故專責會議，重新評估風險及改進措施。為了表彰我們為員工提供安全工作環境所作的努力，The Sukhothai Bangkok在2021年連續第六年獲得勞動部勞動保護和福利司頒發的福利獎。

### 全方位守護愉景灣員工

愉景灣的營運亦繼續以安全為首要任務。安全問題和風險緩解工作由跨部門職安健委員會和指定的安全專業人員監督。為了推廣安全第一文化，我們進行審核、演習並提供安全教育材料，進一步提高員工的安全意識。我們認真對待所有與安全相關的事件，並在深入調查後採取系統化的措施跟進。我們與員工公開分享調查結果，並實施改進措施，以避免事故再次發生。

職安健手冊清晰列明集團的職安健框架以及各持份者的角色和責任，維持最佳的健康與安全實踐。該手冊每年檢討及更新。我們定期培訓員工、合作夥伴及承建商，確保他們瞭解職安健手冊內的重點及最新內容。

我們極力提升交通服務配套的安全水平，確保所有交通標誌、道路標記及導航設施正常運作，提供清晰交通指示，同時為司機及船員提供安全演習，並確保他們的工作更表能讓他們有充足休息。



Lantau Yacht Club (「LYC」)從去年開始完全投入營運，採用最優質的安全設備並嚴格遵守本地安全法規，包括香港法例第509A章《職業安全及健康規例》。我們為員工提供定期培訓，在碼頭上進行的所有工作均受到嚴密監督，以確保不會對周圍的人或環境造成危險。所有可能造成危險的設備和產品均會妥善維護、處理和安全存放。

除上述各項外，我們還對辦公室設備進行及時檢查，以確保符合最新的健康及安全標準。

## 在疫情下運作

### 疫情下保護員工

在疫情之下，香港興業國際為員工提供了額外保障。我們鼓勵員工採取必要措施保護自己及身邊的人。年內，我們為了進一步方便員工接種疫苗，推出了疫苗有薪假期。同時，我們繼續為員工派發必要的防疫用品並舉辦線上健康活動。我們的「至Fit興業人」計劃舉辦了瑜伽課程，鼓勵員工鍛煉身體。在疫情期間，我們亦為員工提供必要的資訊，包括發送健康提示、舉辦關於營養和運動的網上研討會，推動更健康的生活方式，減少員工感染新冠肺炎的機會。



香港興業國際亦委聘合資格的第三方專家監測中國內地辦公室的室內空氣質素，我們先前已於空調系統內安裝MERV13濾網淨化空氣。上海素凱泰酒店設立了一個配備健身器材的空間供員工使用。內地團隊會每月舉辦員工生日派對，增強員工歸屬感。

於本年度，我們向各業務部門的員工提供了7,590小時的職安健培訓，比上一年增加約72%（2020/21年度：4,423小時）。報告期內，集團在提供安全工作環境及保障員工免受職業危害方面並無違規個案。

我們繼續實施新冠肺炎預防措施，升級並監督措施的落實情況，提升防疫成效，並加強對高風險領域的關注，以進一步確保員工的健康及安全。我們實施了一個全面的四級應變計劃，每個級別都有明確的定義和指揮結構。該系統旨在為不同營運區域和部門提供統一的框架，減少對本集團整體的影響。

### 預防措施



- 向員工派發防疫用品
- 要求員工每日上班前量度體溫並在辦公室內佩戴口罩
- 加強清潔電梯按鈕、控制面板、入口地毯、門柄、電梯扶手
- 加強辦公室消毒工作
- 監測員工的健康狀況
- 在所有物業中派發健康和衛生提示
- 要求員工披露旅行史
- 鼓勵接種疫苗
- 為員工提供新冠肺炎快速抗原檢測試劑

### 彈性工作安排



- 推出彈性工作安排
- 利用通訊技術和視像會議系統，減少面對面會議，但仍維持團隊成員間的緊密溝通

### 其他支援



- 為各業務部門設置內部緊急聯繫熱線
- 疫情期間通過線上講座和課程推廣健康生活知識

## 吸引及挽留人才

香港興業國際的長期成功建立在我們挽留、發展和管理人才的能力之上。我們根據個人的能力、特質和理念聘用人才。截至2022年3月31日，我們在香港、中國內地及泰國的員工總數為2,128名。

在打造和諧成功職場的過程中，多元化和包容性是本公司所抱持的核心價值。在招聘和晉升過程中，我們客觀評估求職者和員工的經驗和能力，努力避免因性別、種族、民族、年

齡、宗教、懷孕、殘疾、家庭狀況和性取向而產生任何形式的偏見。我們在反歧視、反騷擾和晉升過程的內部政策有助維護每位現有員工和求職者權益。本年度，女性董事會成員的比例為33%，高達48%的中高層管理團隊為女性，顯示公司於性別多元化的努力。

香港興業國際絕不容忍在營運及供應鏈中使用童工及強制勞工。我們以背景調查和身份核對作為管控措施，亦設有申訴機制為員工提供支援，並建立安全的渠道向高級管理層舉報可疑情況。如發現任何使用童工及強制勞工的情況，本集團將嚴格遵守法例所要求的必要程序處理有關情況。

## 關愛員工



我們提供具競爭力的薪酬待遇及福利，員工可享有醫療保險和年終花紅。同時，員工享有假期，包括婚假、產假、侍產假和體育比賽假。為保障我們的員工獲得合理的薪酬，確保符合行業標準，我們會定期檢討員工福利和政策。此外，我們還與業務合作夥伴和子公司合作，進一步增加員工福利的數目。我們亦盡可能在不同範疇為員工爭取更多福利，除金錢福利外，員工還可享有集團一系列產品和服務的特別折扣，包括流感疫苗、中醫服務及本集團旗下酒店客房。我們通過頒發PRIDE傑出員工獎嘉許最能代表我們核心價值的個人及團隊，並鼓勵其他員工不斷改進和學習。



## 員工參與

我們致力了解員工的觀點，解決他們的問題，藉此與員工建立深入的聯繫，並讓員工了解本公司的最新發展方向。我們通過會議、內部通訊和績效評估來與員工保持溝通。為改善內部溝通，我們於2020年起使用WeCom手機應用程式，方便身處不同區域的員工進行溝通。管理層高度重視並認真考慮員工的回饋和意見，例如在考慮員工需求後設置了母乳餵哺及其他家庭友善設施。這些設施不僅提高了整體士氣，還進一步鼓勵了員工自由發表意見。

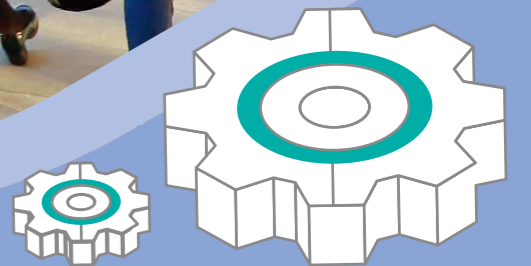


香港興業國際相信培育人才是最重要的投資之一，因此，員工的培訓和發展在本公司內受到高度重視。我們提供多項為不同業務度身訂造的課程，旨在提高員工能力，內容涵蓋領導能力、客戶服務、傳媒應對、反貪污、職業安全及健康以及商業道德。我們定期檢討這些課程，確保培訓內容能配合公司的發展目標。為確保主管更好地履行其角色和職責，本年度我們繼續為所有主管提供更廣泛的培訓。內容包括但不限於安全監督、反歧視和反騷擾等範疇。在疫情下，上一年度我們暫停了為期十周的暑期實習計劃，在本年度亦恢復舉辦。暑期實習計劃包括個人和小組學習活動，讓實習生體驗商業環境、探索未來職業道路和擴大社交圈子。

我們理解員工有不同的個人目標。本公司將繼續支持並鼓勵員工與他們的主管討論他們的發展願景，有助我們為員工設計針對性的計劃。本公司亦鼓勵及支持員工繼續進修，為已報讀或計劃報讀課程的全職員工提供教育津貼，以提升與工作相關的技能及知識。



# 投入營運 負責任



## 投入責任營運



### 導言

了解客戶的需求和期望是提供優質產品和服務的關鍵。我們鼓勵客戶通過我們設立的各種溝通渠道提出回饋、投訴和建議。集團高度重視並接受來自客戶的建議，並深信所有意見均有助我們改善產品及服務水平，提高客戶滿意度。

綠色採購是進行可持續和責任營運的重要一環。儘管綠色產品較傳統產品昂貴，但我們相信，綠色產品可以為客戶帶來更高的環境效益和價值。我們專注及優先採用綠色產品的營運方針，符合全球可持續發展議程以及環保意識日增的客戶和社會的期望。

客戶滿意度仍然是香港興業國際的重中之重。為維持一致的營運及生產基準，我們已制定全面的內部政策及機制，以審慎管理我們的價值鏈，並不斷檢討該等政策以提高效率及效益，以及作出適當更新以符合適用的法律及法規。



## 恪守商業道德

### 反貪污和洗黑錢

香港興業國際遵循最高的道德標準，並在我們的運營和價值鏈中嚴格遵守所有與反腐敗相關的法律法規。本公司一直秉持高道德標準，《僱員手冊》和《紀律守則》亦列明可接受的行為。該手冊詳細說明了在每個適用的司法管轄領域內與反腐敗法律相關的政策。集團所有員工必須遵守有關政策，在任何場合均應採取合適行為，並通過監控和披露利益衝突，在業務和個人利益之間建立明確的界限。員工不得提供或接受可能影響業務決策的利益，不得向官員支付任何形式的款項，也不得向與我們有業務往來的任何個人或組織提供、擔保或接受貸款。

為了保護我們的品牌和員工，我們鼓勵持份者指證任何不當行為。集團設有既定的程序，允許員工匿名舉報任何形式的懷疑和實質不當行為。員工可向我們的內部審計部門或外部反腐敗渠道進行舉報，亦可以通過官方電子郵件和電話及時將他們的問題傳達給公司。

我們致力於公平對待、尊重並保護任何善意舉報的人士。除非在法例要求下，我們須因法律或審計目的而披露相關信息，或須將個案轉介予相關監管機構或執法部門，否則舉報人的身份及舉報個案內容會絕對保密。為敦促員工認識到貪污行為的嚴重性，我們邀請廉政公署為我們的員工提供年度培訓，而管理層同事亦會參與反貪污培訓，而相關資料會分發給董事會成員。此外，我們還為管理層提供線上培訓，方便他們參與。2021/2022年，我們為全公司員工和管理層安排了約452小時的反貪污相關培訓。

### 資料私隱

資料私隱是與客戶建立信任的核心。在保護客戶資料私隱方面，我們以絕對謹慎的態度處理資料，並遵守《個人資料(私隱)條例》(第486章)的規定。集團的《保安政策》對存取和使用客戶個人資料以及業務營運中收集的任何機密資料提供了清晰的指引。所有資料均儲存在安全的中央系統內，並設有存取限制和密碼保護。我們指派專門的工作人員確保客戶私隱得到最佳保護。在員工的流動裝置和筆記型電腦中均設有安全措施，需要身份識別和驗證才能使用。在處理數據時，除了限制第三方使用，所有非必要的記錄須在使用後即時從我們的電腦或可攜式硬碟機上刪除，而所有機密文件在棄置前須先行攪碎。

### 知識產權

集團尊重及認同保護知識產權，並明白知識產權對商業道德的重要性。員工在複製或使用受版權保護的作品時，必須按法例要求，獲得版權持有人許可。員工必須遵守法規法例，只可使用獲授權的電腦軟件。如發現任何與集團知識產權有關的欺詐、資料濫用或侵權行為，我們會立即採取行動。

## 品質保證及客戶滿意度

憑藉多年來的經驗和專業知識，我們已經制定了全面的質量監控流程和框架，符合相關法規，滿足客戶的期望，並達至行業最佳水準。

對於物業發展項目的招標過程，我們要求投標人須滿足必要的技術規範以及品質安全要求，以確保交付成果達到預期標準。在施工階段，公司指派員工、建築師和現場顧問監控施工，包括材料、工藝，以及承包商是否在不違反任何既定條件的情況下履行合約。如果發現任何缺失或不合標準，我們會要求承包商立即糾正並提供解釋。我們所使用的銷售及廣告材料會定期檢討更新，確保其正確說明我們產品及服務的最新特點，並符合相關法例要求。為確保客戶滿意，我們為新單位買家提供保養期，並安排專業團隊協助客戶進行交收。於本年度，集團並無違反與出售物業相關的法例及法規的個案。





## 投入責任營運

為更了解客戶期望，我們設置了多個渠道收集客戶意見，然後進行檢討及適當處理。例如，我們的租賃團隊定期與租戶舉行會議，解決問題並改善我們與租戶的關係。交通服務部門通過季度乘客聯絡小組會議收集乘客意見。此外，為進一步了解整體客戶需求和市場期望，我們每年都會進行客戶研究和分析。

愉景灣的城市管理處定期與業主委員會舉行會議，積極收集他們的意見和建議，並由我們的業務部門仔細檢討並記錄。在本年度，在兩年一次的客戶調查中，有90%的受訪業主對我們的城市管理工作表示滿意，我們的巴士和渡輪在本年度的服務班次準確率則超過90%。

### 在疫情下守護持份者

持份者和員工的健康對我們十分重要。疫情下，我們為客戶、租戶和居民等持份者提供保護。在本報告年度，我們採取了以下預防措施：

- 每小時清潔及消毒電梯按鈕、控制面板、入口地毯、門柄及電梯扶手
- 提醒渡輪及車輛乘客佩戴口罩，注意個人衛生
- 在船上廣播與疫情有關的資訊以提高防疫意識
- 在辦公室為客戶提供消毒洗手液
- 在管理的物業、車輛、高風險區域和公共設施噴上納米銀離子光觸媒塗層等長效消毒劑，防止病毒傳播

- 檢查喉管狀況，如有損壞會即時維修
- 進入集團場所前後須量度體溫
- 在乘客電梯內安裝光水離子空氣淨化器
- 為有需要的員工或訪客提供新冠肺炎抗原快速檢測试剂盒
- 與政府部門密切合作，向所有居民分發防疫包，並設立流動疫苗中心



### 優質餐飲服務

我們採取一系列降低潛在食品危害的措施，減少食物中毒和經食物傳播的疾病等，並遵守有關食品品質及安全的法例規定，為客戶提供高品質的食品。上海素凱泰酒店與Pony譜尼測試集團合作，對酒店餐廳的食品品質和設備進行檢測，確保質素及表現符合標準。我們的措施包括採用食物安全重點控制(HACCP)食品安全計劃，我們確保所有食品配製的重點都受到嚴格控制，所有員工亦必須遵循《食品安全與衛生手冊》的指示。



我們的酒店和會所已制定了特定的行動計劃，為酒店客人及會員提供一個健康環境：

- 檢查所有入住客人及訪客的體溫
- 在公共區域放置消毒洗手液
- 所有電梯和大門把手都及時消毒
- 正門和側門等人流較多的區域放置經過消毒的地氈
- 在餐廳安裝具換氣功能的合格空氣淨化器

我們對供應商提供的食材制定了嚴格的標準，並按照有關標準檢查和評估供應商所提供的食材。食材必須貼上適當的標籤並妥善儲存，不符合標準的食材則立即退回。我們遵循「先進先出」政策，設定了食材和飲品的庫存流程，以確保食品在供應給客戶時的品質良好。

## 供應鏈管理

鑒於集團的業務性質，我們會與不同供應商合作。因此，在確保產品和服務品質的同時，與供應商建立良好的業務關係亦非常重要。我們根據多項準則來選擇供應商，包括其經驗、能力和業務往績。我們的《招標和採購政策》詳列獲取報價和選擇供應商的資訊。該政策提倡使用公開、公平、競爭和透明的採購程序，同時確保合理定價，與時俱進。



在合約期內，我們定期監控和評估供應商的表現，以確保供應商按照標準履行合約責任。良好的商業道德是我們營商中的重要一環。因此，承包商和供應商必須遵守我們的反貪污規定。有關更多詳情，請參閱本報告「[反貪污和洗黑錢](#)」一節。

我們對可持續發展的承諾亦涵蓋供應鏈。我們堅持將可持續發展表現作為供應商評估標準的一部分，並提供誘因鼓勵候選供應商提高其可持續發展表現，並剔除在可持續發展方面沒有進步或與我們願景不一致的供應商。公司的內部準則還

要求盡可能使用可靠和無害的產品，在適用的情況下，我們也傾向於採購可持續產品。例如，在辦公用品採購過程中，首選FSC或PEFC認證的紙張。我們亦傾向向本地採購以減少運送過程中產生的碳排放。為進一步向供應鏈宣傳我們的可持續發展願景，我們正在檢視現行採購政策，並已制定一套新的供應商行為守則，清晰規定了我們對供應商在業務往來、勞工及人權，以及環保表現的期望。完成檢討採購政策後，預期將會採用一套更佳的採購系統。

我們意識到大部分廢物是在酒店及休閒業務的日常營運中產生的。因此，我們積極與供應商合作，盡量使用耐用和可回收的餐具和器皿，回收使用過的咖啡膠囊，將亞麻布升級再造為鞋墊，並盡量採用無紙化操作。除了在The Sukhothai Bangkok推出可持續發展計劃以進一步減少塑膠及能源使用外，我們亦會評估供應商的可持續發展表現，包括但不限於安全與產品品質、人權與勞工標準、環境可持續性、合規、資訊披露、風險管理、負責任採購及社會貢獻等。評估標準會在未來增加和收緊，確保達到相關標準。我們致力改善交通服務的可持續發展表現，投資更具能源效益及更低排放的新車輛，自2019年起購入的所有新巴士均須至少符合歐盟六期標準。愉景灣城市管理處亦承諾，在招標過程中優先聘用推行有效安全管理制度、並通過職安健局嚴格安全審核的職安健星級企業進行維修、保養、改建及加建工程。

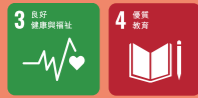
我們將繼續通過各種努力加強對可持續發展的承諾，我們相信，通過優先考慮對環境和社會負責的供應商，可進而鼓勵其他供應商更注重現有問題。



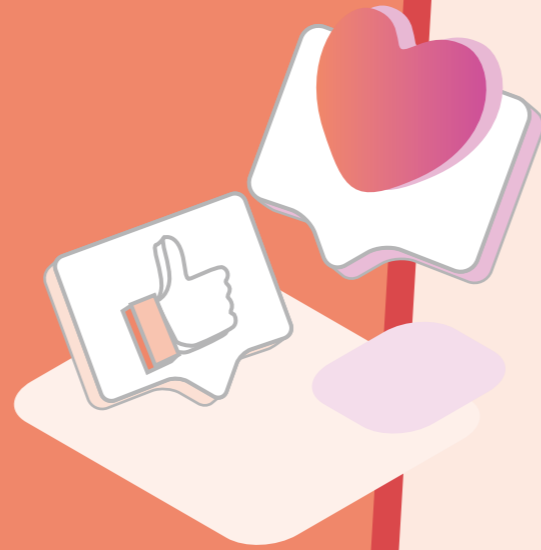
# 關懷社區



# 關懷社區



社會的未來取決於我們的下一代。我們致力於培育未來的領導者，賦予他們知識，同時努力培養他們的創造力和才能。我們希望通過提高他們的學習體驗，在整個社區產生積極的漣漪效應。我們探索如何有效地將上一代的生活經歷傳遞給年輕人，在過去、現在和未來之間建立一座橋樑。同時，我們鼓勵年輕人培養創新精神和創造力，適應快速發展的世界。我們主動地為有需要的人士提供義工服務、捐款和物資贊助，特別針對長者、貧困家庭和弱勢群體。我們還積極向社會宣傳環保理念，鼓勵社區回收。未來，我們將繼續推動社區活動，我們很榮幸能夠連續多年獲香港社會服務聯會頒授15年Plus「商界展關懷」標誌，以表揚我們對社會長期的貢獻。



## 為有需要人士提供服務

集團的企業義工隊「興業心連心」已成立17年，我們與多個非政府機構合作，舉辦了多項義工服務和捐贈活動，向有需要人士伸出援手。我們在嚴格遵守社交距離措施的前提下，於第五波疫情爆發前舉辦了一些社區活動。我們會尋求更多為本地社區服務的機會，致力建設一個關懷互愛和可持續發展的社區。

## 新冠疫情期間支持當地社區

The Sukhothai Bangkok酒店的同事捐贈飲用水予Sathorn區的新冠肺炎患者隔離居所。由於新冠疫情導致供應鏈中斷，他們還捐贈了糧食，幫助和支持需要隔離期間的當地市民。



## 「樂力回收」中秋月餅及「樂力收」食物及月餅捐贈

我們關心和支持弱勢群體。在香港，除了金錢上的資助，我們還會鼓勵同事們收集月餅和賀年禮盒，捐贈給貧困家庭。上海素凱泰酒店則將剩餘的月餅捐贈給當地食物銀行，與附近居民分享節日的喜悅。

## 「興愛創藝」公益計劃

在內地，我們與中國社會福利基金會合作，攜手創辦了「興愛創藝」公益計劃，旨在為有特殊學習需要的學生改善學習環境。我們改造了浙江省嘉興市陽光幼兒園的室外操場，這是浙江第一所提供殘疾教育和康復服務的非牟利幼兒園。翻新後的操場面積為550平方米，惠及約300名學生，其中包括90名有特殊學習需要的學生。



### 支持藝術和文化

支持藝術發展和藝術人才是我們的其中一項主要工作。我們相信，下一代如具備創造力和創新思維，就能打造一個理想社會。我們已連續13年贊助香港藝術節，幫助推動香港的藝術發展。此外，我們與查氏基金會為「香港藝術節網上藝術教育平台」的始創贊助，該平台是藝術節的全新教育及外展計劃，旨在分享表演藝術相關的資訊和最新趨勢，讓學生及市民在網上欣賞各種表演藝術。

我們亦是香港新世代藝術協會（「HKGNA」）音樂節的贊助團體之一。HKGNA旨在鼓勵和培育年輕藝術家的藝術才華，協助他們取得更高成就，以音樂改變人生。音樂會匯集了一系列精彩的音樂會和活動，包括小提琴家申知兒等國際知名藝術家，聯同香港管弦樂團首席小提琴家王敬等香港著名演奏家，以及來自本地及國際學校的年輕藝術家共同演出。是次音樂節對於支持者和參與的年輕人而言都是一次非凡的經歷，希望激勵青年藝術家發揮最大的音樂潛能。

此外，我們亦贊助Sovereign Art Foundation的「Make It Better」兒童藝術計劃，藉此資助香港低收入家庭及有特殊教育需要的兒童，參與一系列的表達藝術工作坊，幫助兒童建立自尊、自信、自我意識和人際交往技能。我們認為藝術和文化發展並非某一特定群體的專利，而是所有階層的人的權利。我們透過贊助這些活動，致力建立一種社區藝術文化。

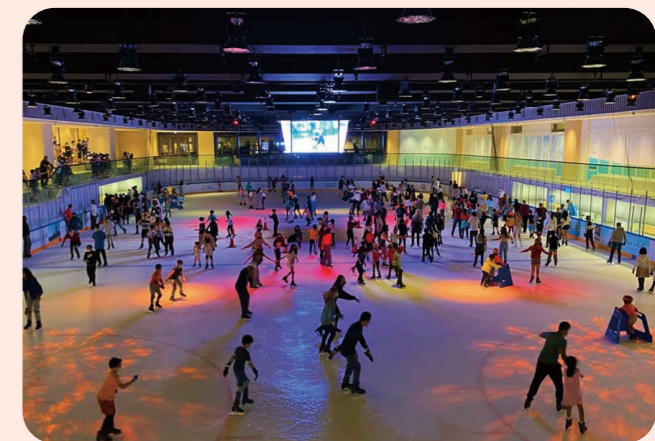


Welcome to the Digital Arts Education Platform of the Hong Kong Arts Festival! We are delighted to share a broad spectrum of arts educational materials on this new platform. We hope that you will find the resources interesting, and enjoy exploring the infinite possibilities of the arts with us.



### 建設和諧社區

我們一向致力於構建和諧可持續的社區，因此，我們成立了「愛共融@愉景」平台，積極在愉景灣安排社區活動，宣傳社區和諧及歸屬感。「愛共融@愉景」旨在關懷社區中的兒童、家庭和長者。多年來，我們舉辦了不同的活動，並為在愉景灣舉行的慈善及社區活動提供贊助。在2022年1月香港爆發第五波新冠疫情前，我們舉辦了多項實體活動；但隨著疫情轉趨嚴峻，大多數活動都移師網上。



### 義工乒乓球訓練班

「愛共融@愉景」與香港社福機構鄰舍輔導會（「NAAC」）合作，為NAAC會員及義工隊舉辦乒乓球活動。會員和義工每週都在愉景灣社區會堂訓練，並在2021年12月舉行了乒乓球友誼賽。

### 粵劇培訓課程

「愛共融@愉景」和《傳愛心》舉辦每週一次的粵劇培訓計劃，推廣粵曲藝術。除了弘揚中華傳統文化，這個活動也為我們的參加者創造了一個表演的舞台，為社區帶來歡樂。



### 公益金便服日

香港興業國際於2021年10月28日參加公益金便服日。我們號召香港員工穿上運動服，以支持這項一年一度的慈善活動。香港興業國際代表全港員工向香港公益金捐款84,000港元。全賴員工的鼎力支持，集團獲頒最高參與率獎。



### 愉景灣健康家庭工作坊及冥想身心靈活動

為了應付抗疫疲勞，「愛共融@愉景」和NAAC安排了一個健康家庭工作坊和冥想活動，鼓勵愉景灣居民通過定期的體能鍛煉和冥想來保持健康的精神和身體。

### 向社區推廣綠色生活

環保是集團其中一個核心價值，引領我們建設可持續發展社區。因此，我們有責任向公眾、合作夥伴和員工推廣保護環境的理念。

### 愉景灣家庭農莊A+B

由愉景灣城市管理處與「愛共融@愉景」於2021年5月至11月舉辦家庭農莊活動，將愉景園藝坊內的合作農地和中央公園的個人家庭農地，分配予愉景灣居民進行種植，和分享城市農耕經驗和綠色生活方式。參與者亦能藉此享受美好的社區和家庭時間與種植體驗。



### 「樂力做」環保蜂蠟保鮮紙及風呂敷工作坊

年內，香港興業國際在香港的信德辦公室和中染辦公室舉辦了兩次環保工作坊，向同事們介紹了環保蜂蠟保鮮紙和風呂敷包裝。參加者學習了很多關於香港時裝廢料的知識，以及如何將剩餘的時裝布料變成環保蜂蠟保鮮紙和風呂敷包裝的材料，鼓勵參與者將廢物轉為有用材料。

「興業心連心」還從「Good Wastes好廢」購買250瓶食用油循環製造而成的無污染多用途清潔劑，並轉贈低收入家庭，協助推廣零廢生活。



### 愉景灣長者愛心抗疫包

在爆發第五波疫情期間，愉景灣城市管理處向區內長者發放愛心抗疫包，內有消毒和清潔用品，以及一張關懷打氣咭。我們通過這個行動加強對長者的支援，繼續傳播愛和關懷。



# 績效數據一覽表

業務類型	單位	物業發展		物業投資及管理		酒店及休閒業務 <sup>9</sup>		醫療保健		愉景灣：城市管理及交通服務		總量	
		2021/2022	2020/2021	2021/2022	2020/2021	2021/2022	2020/2021	2021/2022	2020/2021	2021/2022	2020/2021	2021/2022	2020/2021
<b>環境</b>													
<b>排放物</b>													
氮氧化物 <sup>a</sup>	噸	0.07	0.01	0.00	0.00	0.86	0.91	-	-	275.97	233.86	276.90	234.79
硫氧化物 <sup>a</sup>	噸	0.00	0.00	0.00	0.00	0.00	0.00	-	-	16.90	14.78	16.90	14.78
懸浮粒子 <sup>j</sup>	噸	0.01	0.00	0.00	0.00	0.07	0.07	-	-	4.24	3.74	4.32	3.82
污水 <sup>k</sup>	立方米	0.00	-	0.00	-	454.25	-	-	-	24.00	11.30	478.25	11.30
<b>溫室氣體排放<sup>l</sup></b>													
直接排放(範圍一)	二氧化碳當量(噸)	35.62	39.26	1,677.83	1,626.33	2,950.75	2,672.31	-	-	24,059.82	20,632.68	28,724.01	24,970.59
直接排放(範圍一)密度	二氧化碳當量(噸)／ 業務類型收入(千港元)	0.0000	0.0000	0.0007	0.0008	0.0061	0.0085	-	-	0.1074	0.1075	0.0046	0.0045
能源間接排放(範圍二)	二氧化碳當量(噸)	551.93	653.41	19,495.35	19,081.10	12,254.33	9,613.07	213.48	241.05	956.99	969.80	33,472.10	30,558.43
能源間接排放(範圍二)密度	二氧化碳當量(噸)／ 業務類型收入(千港元)	0.0002	0.0002	0.0081	0.0090	0.0255	0.0305	0.0015	0.0018	0.0043	0.0051	0.0054	0.0055
其他間接排放(範圍三)	二氧化碳當量(噸)	21.69	29.30	-	7.68	-	-	-	-	-	-	21.69	36.98
其他間接排放(範圍三)密度	二氧化碳當量(噸)／ 業務類型收入(千港元)	0.0000	0.0000	-	0.0000	-	-	-	-	-	-	0.0000	0.0000
總排放量	二氧化碳當量(噸)	609.23	721.97	21,173.18	20,715.11	15,205.09	12,285.39	213.48	241.05	25,016.81	21,602.48	62,217.80	55,565.99
總排放密度	二氧化碳當量(噸)／ 業務類型收入(千港元)	0.0002	0.0003	0.0088	0.0097	0.0317	0.0390	0.0015	0.0018	0.1116	0.1126	0.0100	0.0100
<b>能源耗量</b>													
電力	千個千瓦時	1,258.28	1,522.69	35,474.68	34,619.77	28,755.88	21,884.10	428.99	500.86	2,147.73	2,141.02	68,065.56	60,668.44
電力密度	千個千瓦時／業務類型收入 (千港元)	0.0004	0.0005	0.0147	0.0163	0.0599	0.0694	0.0029	0.0038	0.0096	0.0112	0.0109	0.0109
液化石油氣	千個千瓦時	-	-	-	-	3,075.59	2,958.85	-	-	-	-	3,075.59	2,958.85
液化石油氣密度	千個千瓦時／業務類型收入 (千港元)	-	-	-	-	0.0064	0.0094	-	-	-	-	0.0005	0.0005

績效數據一覽表

業務類型	單位	物業發展		物業投資及管理		酒店及休閒業務 <sup>9</sup>		醫療保健		愉景灣：城市管理及交通服務		總量	
		2021/2022	2020/2021	2021/2022	2020/2021	2021/2022	2020/2021	2021/2022	2020/2021	2021/2022	2020/2021	2021/2022	2020/2021
天然氣 <sup>m</sup>	千個千瓦時	-	-	<b>8,506.72</b>	8,089.18	<b>7,042.09</b>	2,758.38	-	-	-	-	<b>15,548.82</b>	10,847.56
天然氣密度	千個千瓦時／業務類型收入 (千港元)	-	-	<b>0.0035</b>	0.0038	<b>0.0147</b>	0.0087	-	-	-	-	<b>0.0025</b>	0.0020
無鉛汽油	千個千瓦時	<b>115.87</b>	141.75	<b>51.70</b>	59.87	<b>492.19</b>	473.84	-	-	<b>498.59</b>	460.67	<b>1,158.35</b>	1,136.13
無鉛汽油密度	千個千瓦時／業務類型收入 (千港元)	<b>0.0000</b>	0.0001	<b>0.0000</b>	0.0000	<b>0.0010</b>	0.0015	-	-	<b>0.0022</b>	0.0024	<b>0.0002</b>	0.0002
歐盟五期柴油	千個千瓦時	<b>45.28</b>	39.20	-	-	<b>801.91</b>	20.31	-	-	<b>16,128.08</b>	15,983.07	<b>16,975.26</b>	16,042.58
歐盟五期柴油密度	千個千瓦時／業務類型收入 (千港元)	<b>0.0000</b>	0.0000	-	-	<b>0.0017</b>	0.0001	-	-	<b>0.0720</b>	0.0833	<b>0.0027</b>	0.0029
船用輕柴油	千個千瓦時	-	-	-	-	-	-	-	-	<b>66,235.08</b>	57,930.69	<b>66,235.08</b>	57,930.69
船用輕柴油密度	千個千瓦時／業務類型收入 (千港元)	-	-	-	-	-	-	-	-	<b>0.2956</b>	0.3019	<b>0.0106</b>	0.0104
柴油	千個千瓦時	-	-	<b>8.03</b>	9.32	<b>255.06</b>	1,109.50	-	-	<b>3.22</b>	10.36	<b>266.31</b>	1,129.18
柴油密度	千個千瓦時／業務類型收入 (千港元)	-	-	<b>0.0000</b>	0.0000	<b>0.0005</b>	0.0035	-	-	<b>0.0000</b>	0.0001	<b>0.0000</b>	0.0002
木炭	千個千瓦時	-	-	-	-	<b>17.26</b>	2.14	-	-	-	-	<b>17.26</b>	2.14
木炭密度	千個千瓦時／業務類型收入 (千港元)	-	-	-	-	<b>0.0000</b>	0.0000	-	-	-	-	<b>0.0000</b>	0.0000
木材 <sup>n</sup>	千個千瓦時	-	-	-	-	<b>28.02</b>	253.30	-	-	-	-	<b>28.02</b>	253.30
木材密度	千個千瓦時／業務類型收入 (千港元)	-	-	-	-	<b>0.0001</b>	0.0008	-	-	-	-	<b>0.0000</b>	0.0000
<b>耗水量</b>													
市政用水	立方米	<b>8,042.95</b>	6,629.18	<b>234,154.00</b>	286,825.44	<b>554,429.10<sup>o</sup></b>	365,621.50	<b>635.60</b>	584.03	<b>10,259.50</b>	15,511.00	<b>807,521.14</b>	675,171.15
市政用水密度	立方米／業務類型收入(千港元)	<b>0.0027</b>	0.0024	<b>0.0968</b>	0.1347	<b>1.1551</b>	1.1595	<b>0.0043</b>	0.0044	<b>0.0458</b>	0.0808	<b>0.1296</b>	0.1214
愉景灣水塘用水	立方米	-	-	-	-	<b>262,757.21<sup>p</sup></b>	117,151.00	-	-	<b>4,258.00</b>	-	<b>267,015.21</b>	117,151.00
愉景灣水塘用水密度	立方米／業務類型收入(千港元)	-	-	-	-	<b>0.5474</b>	0.3715	-	-	<b>0.0190</b>	-	<b>0.0428</b>	0.0211



## 績效數據一覽表

業務類型	單位	物業發展		物業投資及管理		酒店及休閒業務 <sup>9</sup>		醫療保健		愉景灣：城市管理及交通服務		總量	
		2021/2022	2020/2021	2021/2022	2020/2021	2021/2022	2020/2021	2021/2022	2020/2021	2021/2022	2020/2021	2021/2022	2020/2021
<b>有害廢棄物棄置量</b>													
醫療廢物	公斤	-	-	-	-	-	-	664.77	798.03	-	-	664.77	798.03
醫療廢物密度	公斤/業務類型收入(千港元)	-	-	-	-	-	-	0.0045	0.0060	-	-	0.0001	0.0001
已使用引擎機油	公斤	-	-	10.00	-	-	536.60	-	-	25,400.00	24,000.00	25,410.00	24,536.60
已使用引擎機油密度	公斤/業務類型收入(千港元)	-	-	0.0000	-	-	0.0017	-	-	0.1133	0.1251	0.0041	0.0044
潤滑油 <sup>9</sup>	公升	-	-	10.00	-	12.00	592.66	-	-	-	-	22.00	592.66
潤滑油密度	公升/業務類型收入(千港元)	-	-	0.0000	-	0.0000	0.0019	-	-	-	-	0.0000	0.0001
電池	公斤	2.88	0.98	10.10	18.20	328.31	7,901.86	-	-	-	-	341.29	7,921.04
電池密度	公斤/業務類型收入(千港元)	0.0000	0.0000	0.0000	0.0000	0.0007	0.0251	-	-	-	-	0.0001	0.0014
光管	公斤	-	-	24.00	16.00	119.42	191.86	-	-	-	-	143.42	207.86
光管密度	公斤/業務類型收入(千港元)	-	-	0.0000	0.0000	0.0002	0.0006	-	-	-	-	0.0000	0.0000
電器與電子產品的廢棄物	公斤	2,413.00	-	-	47.30	335.91	420.82	453.00	43.00	-	-	3,201.91	511.12
電器與電子產品的廢棄物密度	公斤/業務類型收入(千港元)	0.0008	-	-	0.0000	0.0007	0.0013	0.0031	0.0003	-	-	0.0005	0.0001
<b>有害廢棄物回收量</b>													
已使用引擎機油	公斤	-	-	-	-	198.14	195.00	-	-	-	-	198.14	195.00
已使用引擎機油密度	公斤/業務類型收入(千港元)	-	-	-	-	0.0004	0.0006	-	-	-	-	0.0000	0.0000
潤滑油	公升	-	-	210.00	530.00	1.00	36.00	-	-	-	-	211.00	566.00
潤滑油密度	公升/業務類型收入(千港元)	-	-	0.0001	0.0002	0.0000	0.0001	-	-	-	-	0.0000	0.0001
電池	公斤	1.17	0.47	40.00	-	-	-	-	-	200.00	68.00	241.17	68.47
電池密度	公斤/業務類型收入(千港元)	0.0000	0.0000	0.0000	-	-	-	-	-	0.0009	0.0004	0.0000	0.0000
光管	公斤	-	-	117.49	60.00	-	-	-	-	800.00	800.00	917.49	860.00
光管密度	公斤/業務類型收入(千港元)	-	-	0.0000	0.0000	-	-	-	-	0.0036	0.0042	0.0001	0.0002

績效數據一覽表

業務類型	單位	物業發展		物業投資及管理		酒店及休閒業務 <sup>9</sup>		醫療保健		愉景灣：城市管理及交通服務		總量	
		2021/2022	2020/2021	2021/2022	2020/2021	2021/2022	2020/2021	2021/2022	2020/2021	2021/2022	2020/2021	2021/2022	2020/2021
匯報年度													
電器與電子產品的廢棄物	公斤	-	1,026.00	686.80	58.00	57.00	22.60	-	-	2,046.00	610.00	2,789.80	1,716.60
電器與電子產品的廢棄物密度	公斤／業務類型收入(千港元)	-	0.0004	0.0003	0.0000	0.0001	0.0001	-	-	0.0091	0.0032	0.0004	0.0003
<b>無害廢棄物棄置量<sup>†</sup></b>													
紙張 <sup>5</sup>	公斤	12,665.72	17,858.64	6,568.84	6,990.09	18,850.91	14,831.69	2,898.50	971.10	4,998.72	1,830.22	45,982.69	42,481.74
紙張密度	公斤／業務類型收入(千港元)	0.0043	0.0064	0.0027	0.0033	0.0393	0.0470	0.0198	0.0073	0.0223	0.0095	0.0074	0.0076
墨盒	公斤	1.08	0.25	-	-	3.00	1.00	24.10	18.20	-	-	28.18	19.45
墨盒密度	公斤／業務類型收入(千港元)	0.0000	0.0000	-	-	0.0000	0.0000	0.0002	0.0001	-	-	0.0000	0.0000
紙皮	公斤	15.71	14.50	-	3.20	5,360.00	412.00	53.76	-	-	-	5,429.47	429.70
紙皮密度	公斤／業務類型收入(千港元)	0.0000	0.0000	-	0.0000	0.0112	0.0013	0.0004	-	-	-	0.0009	0.0001
塑膠	公斤	104.16	5.80	-	33.90	720.00	16.00	-	-	-	-	824.16	55.70
塑膠密度	公斤／業務類型收入(千港元)	0.0000	0.0000	-	0.0000	0.0015	0.0001	-	-	-	-	0.0001	0.0000
金屬罐	公斤	-	-	-	-	705.00	487.00	-	-	-	-	705.00	487.00
金屬罐密度	公斤／業務類型收入(千港元)	-	-	-	-	0.0015	0.0015	-	-	-	-	0.0001	0.0001
食用油	公升	-	-	-	-	-	350.25	-	-	-	-	-	350.25
食用油密度	公升／業務類型收入(千港元)	-	-	-	-	-	0.0011	-	-	-	-	-	0.0001
木材	公斤	-	-	1,050.00	3,300.00	-	-	-	-	-	302,000.00	1,050.00	305,300.00
木材密度	公斤／業務類型收入(千港元)	-	-	0.0004	0.0016	-	-	-	-	-	1.5736	0.0002	0.0055
廚餘	公斤	-	-	-	-	3,890.00	13,237.24	-	-	-	-	3,890.00	13,237.24
廚餘密度	公斤／業務類型收入(千港元)	-	-	-	-	0.0081	0.0420	-	-	-	-	0.0006	0.0024
玻璃樽	公斤	-	-	-	0.40	-	2.00	-	-	-	-	-	2.40
玻璃樽密度	公斤／業務類型收入(千港元)	-	-	-	0.0000	-	0.0000	-	-	-	-	-	0.0000
一般廢物	公斤	34,422.90	35,487.10	51.00	2,229.10	789,195.00	589,315.00	-	-	-	-	823,668.90	627,031.20
一般廢物密度	公斤／業務類型收入(千港元)	0.0116	0.0127	0.0000	0.0010	1.6442	1.8690	-	-	-	-	0.1322	0.1127

績效數據一覽表

業務類型	單位	物業發展		物業投資及管理		酒店及休閒業務 <sup>9</sup>		醫療保健		愉景灣：城市管理及交通服務		總量	
		2021/2022	2020/2021	2021/2022	2020/2021	2021/2022	2020/2021	2021/2022	2020/2021	2021/2022	2020/2021	2021/2022	2020/2021
不織布袋	公斤	25.00	-	-	-	-	-	-	-	-	-	25.00	-
不織布袋密度	公斤/業務類型收入(千港元)	0.0000	-	-	-	-	-	-	-	-	-	0.0000	-
<b>無害廢棄物回收量</b>													
紙張 <sup>5</sup>	公斤	3,985.30	3,470.80	18,828.00	146,046.50	14,550.00	8,155.00	-	-	117,902.00	121,791.00	155,265.30	279,463.30
紙張密度	公斤/業務類型收入(千港元)	0.0013	0.0012	0.0078	0.0686	0.0303	0.0259	-	-	0.5261	0.6346	0.0249	0.0503
墨盒	公斤	80.30	86.48	15.05	27.10	112.08	133.26	-	-	20.00	20.00	227.43	266.84
墨盒密度	公斤/業務類型收入(千港元)	0.0000	0.0000	0.0000	0.0000	0.0002	0.0004	-	-	0.0001	0.0001	0.0000	0.0000
紙皮	公斤	-	87.20	98,634.50	68,770.40	6,773.00	6,165.56	-	-	-	-	105,407.50	75,023.16
紙皮密度	公斤/業務類型收入(千港元)	-	0.0000	0.0408	0.0323	0.0141	0.0196	-	-	-	-	0.0169	0.0135
塑膠	公斤	54.60	39.50	2,973.00	11,930.80	3,602.00	6,932.93	-	-	16,487.00	16,791.10	23,116.60	35,694.33
塑膠密度	公斤/業務類型收入(千港元)	0.0000	0.0000	0.0012	0.0056	0.0075	0.0220	-	-	0.0736	0.0875	0.0037	0.0064
金屬罐	公斤	61.91	-	1,121.00	20,752.40	1,550.00	2,609.04	-	-	13,415.80	12,845.40	16,148.71	36,206.84
金屬罐密度	公斤/業務類型收入(千港元)	0.0000	-	0.0005	0.0097	0.0032	0.0083	-	-	0.0599	0.0669	0.0026	0.0065
食用油	公升	-	-	-	-	8,935.00	7,183.00	-	-	-	-	8,935.00	7,183.00
食用油密度	公升/業務類型收入(千港元)	-	-	-	-	0.0186	0.0228	-	-	-	-	0.0014	0.0013
木材	公斤	-	-	-	-	-	-	-	-	40,400.00	104,200.00	40,400.00	104,200.00
木材密度	公斤/業務類型收入(千港元)	-	-	-	-	-	-	-	-	0.1803	0.5430	0.0065	0.0188
廚餘	公斤	-	-	2,902,201.00	2,728,918.00	239,776.76	184,370.00	-	-	85,463.00	35,598.00	3,227,440.76	2,948,886.00
廚餘密度	公斤/業務類型收入(千港元)	-	-	1.1999	1.2819	0.4995	0.5847	-	-	0.3814	0.1855	0.5182	0.5300
玻璃樽	公斤	5.10	12.78	7,588.00	15,093.65	20,776.00	20,895.28	-	-	128,297.00	141,290.00	156,666.10	177,291.71
玻璃樽密度	公斤/業務類型收入(千港元)	0.0000	0.0000	0.0031	0.0071	0.0433	0.0663	-	-	0.5725	0.7362	0.0251	0.0319
紙包飲品盒	公斤	974.86	621.66	-	-	-	-	-	-	-	-	974.86	621.66
紙包飲品盒密度	公斤/業務類型收入(千港元)	0.0003	0.0002	-	-	-	-	-	-	-	-	0.0002	0.0001

- g 多項指標較2020/2021財政年度大幅增長主要是由於LYC的第一年營運，其他大幅增長另行說明。
- h 此氮氧化物數據僅限於酒店及休閒業務中使用的液化石油氣、愉景灣的船舶排放，以及我們所有業務的車輛排放。
- i 此硫氧化物數據僅限於酒店及休閒業務中使用的液化石油氣、愉景灣的船舶排放，以及我們所有業務的車輛排放。
- j 此懸浮粒子數據僅限於愉景灣的船舶排放，以及我們所有業務的車輛排放。
- k 此數據僅限於愉景灣的船舶排放。
- l 範圍一排放包括燃燒液化石油氣、天然氣、歐盟五期柴油、柴油、無鉛汽油、船用輕柴油、木炭及木材產生的排放以及雪種逸散性排放。範圍二排放包括所購電力的間接排放。範圍三排放包括與公幹有關的航空排放。
- m 此數據僅限於我們於中國內地營運的業務。
- n 此數據僅限於我們於泰國營運的酒店業務。
- o 此數據的增長是由於LYC第一年投入營運，以及愉景灣高爾夫球會在上一個財政年度關閉翻新後，於本年度恢復部分業務。
- p 由於愉景灣高爾夫球會在2020年8月至2021年10月期間關閉裝修，在此期間只有兩個球場在營運，故2020/2021財政年度的數據較低。2021年10月1日，所有球場重新開放，恢復正常運行和維護。因此，2021/2022財政年度的灌溉用水大幅增加。
- q 我們使用潤滑油來維護保修期完結的設施。
- r 由於餐飲部門的業務表現良好，酒店及休閒業務部門的紙皮、塑膠和金屬罐的廢物棄置量增加。
- s 我們以紙張的採購量估算其棄置數量。

# 績效數據一覽表

業務類型	單位	物業發展		物業投資及管理		酒店及休閒業務		醫療保健		愉景灣：城市管理及交通服務		總量	
		2021/2022	2020/2021	2021/2022	2020/2021	2021/2022	2020/2021	2021/2022	2020/2021	2021/2022	2020/2021	2021/2022	2020/2021
社會													
僱員總數													
按性別劃分													
男	人數	131	136	295	281	441	485	16	20	347	369	1,230	1,291
女	人數	181	183	166	175	366	387	103	124	82	87	898	956
按年齡組別劃分													
30歲以下	人數	42	39	83	99	196	232	33	42	29	37	383	449
30歲至50歲	人數	196	209	303	290	399	445	63	71	142	146	1,103	1,161
50歲以上	人數	74	71	75	67	212	195	23	31	258	273	642	637
按僱傭類型劃分													
全職	人數	301	308	458	446	770	837	85	105	395	416	2,009	2,112
兼職	人數	5	7	2	10	26	17	34	39	32	38	99	111
臨時僱員	人數	6	4	1	-	11	18	-	-	2	2	20	24
按地區劃分													
香港	人數	214	229	103	104	455	438	119	144	429	456	1,320	1,371
中國內地	人數	84	76	322	316	183	197	-	-	-	-	589	589
泰國	人數	14	14	36	36	169	237	-	-	-	-	219	287
按僱員類別劃分													
一般員工	人數	180	194	400	395	689	712	101	119	394	425	1,764	1,845
男	人數	64	76	264	255	378	397	10	10	321	344	1,037	1,082
女	人數	116	118	136	140	311	315	91	109	73	81	727	763
中級管理層	人數	113	113	55	57	91	147	18	25	32	29	309	371
男	人數	57	53	24	24	46	83	6	10	24	23	157	193
女	人數	56	60	31	33	45	64	12	15	8	6	152	178
高級管理層	人數	19	12	6	4	27	13	-	-	3	2	55	31
男	人數	10	7	3	2	18	10	-	-	2	2	33	21
女	人數	9	5	3	2	9	3	-	-	1	-	22	10

業務類型	單位	物業發展		物業投資及管理		酒店及休閒業務		醫療保健		愉景灣：城市管理及交通服務		總量	
		2021/2022	2020/2021	2021/2022	2020/2021	2021/2022	2020/2021	2021/2022	2020/2021	2021/2022	2020/2021	2021/2022	2020/2021
匯報年度													
殘疾員工	人數	-	-	-	-	4	6	-	-	-	-	4	6
享有產假／待產假的員工	人數	275	308	427	446	526	837	119	105	429	416	1,776	2,112
男	人數	120	130	273	280	247	469	16	18	347	334	1,003	1,231
女	人數	155	178	154	166	279	368	103	87	82	82	773	881
申請產假／待產假的員工	人數	5	10	7	7	8	11	6	6	5	7	31	41
男	人數	2	7	4	3	6	5	-	1	3	3	15	19
女	人數	3	3	3	4	2	6	6	5	2	4	16	22
僱員流失比率													
按性別劃分													
男	%	22.30	25.34	23.53	29.26	38.25	33.89	40.00	22.73	14.27	9.41	26.51	24.88
女	%	23.98	26.02	33.83	21.39	31.91	35.01	50.22	17.74	14.72	8.33	31.43	26.39
按年齡組別劃分													
30歲以下	%	46.34	17.72	34.78	37.00	37.96	56.65	83.12	16.28	25.35	10.13	40.93	42.06
30歲至50歲	%	22.59	30.14	27.05	24.57	39.22	27.23	39.42	22.07	21.33	13.16	30.78	25.01
50歲以上	%	12.24	16.67	18.79	18.44	24.46	21.50	22.64	13.11	8.97	6.91	15.99	14.04
按地區劃分													
香港	%	29.89	15.74	43.06	25.71	37.66	20.37	48.69	18.49	14.35	9.22	30.06	16.02
中國內地	%	9.52	60.00	24.16	29.01	19.17	50.00	-	-	-	-	20.53	40.07
泰國	%	-	-	8.70	2.90	43.68	44.07	-	-	-	-	37.62	37.97
健康及安全													
因工作關係而死亡人數	人數	-	-	-	-	-	-	-	-	-	-	-	-
職業病	人數	1	-	2	4	17	15	1	1	31	30	52	50
因工作關係而損失日數	日數	1	-	150	77	224	625	381	154	1,493	1,400	2,249	2,256
承辦商因工作關係而死亡人數	人數	-	-	-	-	-	-	-	-	-	-	-	-
承辦商因工作關係而損失日數	日數	-	36	-	-	1	-	-	-	-	245	1	281

績效數據一覽表

業務類型	單位	物業發展		物業投資及管理		酒店及休閒業務		醫療保健		愉景灣：城市管理及交通服務		總量	
		2021/2022	2020/2021	2021/2022	2020/2021	2021/2022	2020/2021	2021/2022	2020/2021	2021/2022	2020/2021	2021/2022	2020/2021
培訓及發展													
按性別劃分的僱員受訓百分比													
男	%	<b>65.63</b>	56.92	<b>91.13</b>	88.93	<b>81.41</b>	70.79	<b>41.67</b>	38.89	<b>88.61</b>	69.46	<b>83.65</b>	72.62
女	%	<b>87.86</b>	70.22	<b>86.67</b>	93.37	<b>86.09</b>	68.75	<b>20.55</b>	12.64	<b>96.25</b>	58.54	<b>81.82</b>	66.89
按僱員類別劃分的僱員受訓百分比													
一般員工	%	<b>77.65</b>	63.59	<b>88.69</b>	90.39	<b>81.93</b>	65.29	<b>19.40</b>	11.25	<b>89.29</b>	68.05	<b>82.20</b>	68.85
中級管理層	%	<b>79.46</b>	66.96	<b>96.30</b>	91.23	<b>96.67</b>	91.84	<b>38.89</b>	36.00	<b>105.41</b>	55.17	<b>88.10</b>	77.57
高級管理層	%	<b>78.95</b>	58.33	<b>83.33</b>	100.00	<b>81.48</b>	61.54	-	-	<b>133.33</b>	100.00	<b>88.52</b>	67.74
按地區劃分的僱員受訓百分比													
香港	%	<b>79.61</b>	60.55	<b>67.33</b>	62.77	<b>71.05</b>	50.37	<b>23.53</b>	17.14	<b>90.15</b>	67.31	<b>75.12</b>	55.97
中國內地	%	<b>79.01</b>	73.68	<b>95.33</b>	100	<b>96.72</b>	94.92	-	-	-	-	<b>93.50</b>	94.91
泰國	%	<b>57.14</b>	78.57	<b>100.00</b>	80.56	<b>100.00</b>	82.83	-	-	-	-	<b>97.26</b>	82.33
按性別劃分的僱員受訓平均時數													
男	時數	<b>10.89</b>	8.13	<b>14.42</b>	10.83	<b>17.68</b>	26.48	<b>12.60</b>	222.57	<b>13.12</b>	8.88	<b>14.88</b>	17.57
女	時數	<b>9.80</b>	13.62	<b>18.00</b>	9.99	<b>21.12</b>	29.78	<b>6.60</b>	10.09	<b>17.40</b>	11.73	<b>17.22</b>	19.36
按僱員類別劃分的僱員受訓平均時數													
一般員工	時數	<b>7.93</b>	8.03	<b>15.52</b>	11.21	<b>17.52</b>	27.62	<b>5.00</b>	8.22	<b>12.40</b>	9.11	<b>14.72</b>	16.56
中級管理層	時數	<b>11.88</b>	17.6	<b>16.13</b>	6.38	<b>27.49</b>	28.72	<b>13.86</b>	177.22	<b>22.08</b>	14.25	<b>19.14</b>	25.62
高級管理層	時數	<b>20.00</b>	6.43	<b>21.40</b>	3.03	<b>28.40</b>	30.25	-	-	<b>11.75</b>	4.00	<b>21.72</b>	14.62
按地區劃分的僱員受訓平均時數													
香港	時數	<b>12.48</b>	14.54	<b>20.10</b>	16.29	<b>12.57</b>	13.40	<b>8.10</b>	92.72	<b>14.04</b>	9.36	<b>13.60</b>	14.29
中國內地	時數	<b>4.84</b>	5.05	<b>16.12</b>	10.09	<b>10.04</b>	12.30	-	-	-	-	<b>12.83</b>	10.32
泰國	時數	<b>6.00</b>	9.32	<b>3.44</b>	3.33	<b>40.69</b>	58.43	-	-	-	-	<b>33.09</b>	49.25
培訓投入金額	港元等價	<b>310,834.38</b>	197,864.00	<b>553,652.03</b>	173,349.00	<b>587,195.52</b>	280,757.00	<b>23,300.00</b>	168,262.00	<b>716,318.00</b>	264,342.00	<b>2,191,299.93</b>	1,084,574.00

業務類型	單位	物業發展		物業投資及管理		酒店及休閒業務		醫療保健		愉景灣：城市管理及交通服務		總量	
		2021/2022	2020/2021	2021/2022	2020/2021	2021/2022	2020/2021	2021/2022	2020/2021	2021/2022	2020/2021	2021/2022	2020/2021
接獲關於服務的投訴													
與服務相關的投訴數目	個案數目	11	1	13	187	172	270	9	4	302	400	507	862
供應商總數量													
香港	個											207	263
中國內地	個											549	873
泰國	個											1,161	734
日本	個											-	2
其他	個											17	19
綠色採購總量													
綠色採購金額	港元等價											104,721,718.46	35,757,057.76
因健康或安全問題而回收的產品													
產品回收	%											0	0
社區貢獻													
物資贊助及捐款	港元等價											3,822,033.00	3,392,344.00
義工服務時數	時數											185	44

† 2020/2021財政年度的培訓時數高於正常水準，因為牙醫獲得補貼參加課程。



# 香港交易所《環境、社會及管治報告指引》內容索引

層面	香港交易所關鍵績效指標	描述	頁數／備註
<b>A.環境</b>			
A1 排放物	A1	一般披露	22-31
	A1.1	排放物種類及相關排放數據	58
	A1.2	直接(範圍1)及能源間接(範圍2)溫室氣體排放量及密度	58
	A1.3	所產生有害廢棄物總量及密度	60
	A1.4	所產生無害廢棄物總量及密度	61-62
	A1.5	描述所訂立的排放量目標及為達到這些目標所採取的步驟	10, 22-25
	A1.6	描述處理有害及無害廢棄物的方法，描述所訂立的減廢目標及為達到這些目標所採取的步驟	10, 26-28
A2 資源使用	A2	一般披露	22-31
	A2.1	按類型劃分的直接及／或間接能源耗量及密度	58-59
	A2.2	總耗水量及密度	59
	A2.3	描述所訂立的能源使用效益目標及為達到這些目標所採取的步驟	10, 23-25
	A2.4	描述求取適用水源上可有任何問題，以及所訂立的用水效益目標及為達到這些目標所採取的步驟	10, 26
	A2.5	製成品所用包裝材料總量(以噸計)及(如適用)每生產單位估量	基於香港興業國際的業務類型，包裝物料並非集團的重大指標。
A3 環境及天然資源	A3	一般披露	22-31
	A3.1	描述業務活動對環境及天然資源的重大影響及已採取管理有關影響的行動	22-31
A4 氣候變化	A4	一般披露	22-31
	A4.1	描述已經及可能會對發行人產生影響的重大氣候相關事宜，及應對行動	29-30

層面	香港交易所關鍵績效指標	描述	頁數／備註
<b>B.社會</b>			
B1 僱傭	B1	一般披露	34-41
	B1.1	按性別、僱傭類型、年齡組別及地區劃分的僱員總數	64
	B1.2	按性別、年齡組別及地區劃分的僱員流失比率	65
B2 健康與安全	B2	一般披露	34-41
	B2.1	過去三年(包括匯報年度)每年因工亡故的人數及比率	我們在過去三年錄得0宗因工亡故案例。
	B2.2	因工傷損失工作日數	65
B2.3	描述所採納的職業健康與安全措施，以及相關執行及監察的方法	35-38	
B3 發展及培訓	B3	一般披露	34-41
	B3.1	按性別及僱員類別劃分的受訓僱員百分比	66
	B3.2	按性別及僱員類別劃分，每名僱員完成受訓的平均時數	66
B4 勞工準則	B4	一般披露	34-41
	B4.1	描述檢討招聘慣例的措施以避免童工及強制勞工	39
	B4.2	描述在發現違規情況時消除有關情況所採取的步驟	39
B5 供應鏈管理	B5	一般披露	44-49
	B5.1	按地區劃分的供應商數目	67
	B5.2	描述有關聘用供應商的慣例，向其執行有關慣例的供應商數目、以及有關慣例的執行及監察方法	47-49, 67
	B5.3	描述有關識別供應鏈每個環節的環境及社會風險的慣例，以及相關執行及監察方法	9, 47-49
B5.4	描述在揀選供應商時促使多用環保產品及服務的慣例，以及相關執行及監察方法	9, 47-49	

層面	香港交易所關鍵績效指標	描述	頁數／備註
B6 產品責任	B6	一般披露	44-49
	B6.1	已售或已運送產品總數中因安全與健康理由而須回收的百分比	67
	B6.2	接獲關於產品及服務的投訴數目以及應對方法	67
	B6.3	描述與維護及保障知識產權有關的慣例	45
	B6.4	描述質量檢定過程及產品回收程序	45-47
	B6.5	描述消費者資料保障及私隱政策，以及相關執行及監察方法	45
B7 反貪污	B7	一般披露	44-49
	B7.1	於匯報期內對發行人或其僱員提出並已審結的貪污訴訟案件的數目及訴訟結果	45-46
	B7.2	描述防範措施及舉報程序，以及相關執行及監察方法	44-45
	B7.3	描述向董事及員工提供的反貪污培訓	44-45
B8 社區投資	B8	一般披露	52-57
	B8.1	專注貢獻範疇	52-57
	B8.2	專注範疇所動用資源	52-57, 67

## 可持續性承諾和政策索引

為了解決行業和市場中的特定環境、社會及管治問題，我們還制定了一些符合當地政策和法規的關於特定議題的集團內部政策，包括但不限於：

環境		
內部政策	<ul style="list-style-type: none"> <li>• 可持續發展政策</li> <li>• 氣候變化政策</li> <li>• 環保政策</li> <li>• 關於在施工階段控制環境排放和鼓勵節能的專案管理指南</li> <li>• 由業務單位設立的其他個別指引，以規管環保措施，例如廢水排放、化學廢物處理及空氣污染控制等。</li> </ul>	
現行的法定條例	<p>香港：</p> <ul style="list-style-type: none"> <li>• 第104章《渡輪服務條例》</li> <li>• 第331章《空氣污染管制條例》</li> <li>• 第354章《廢物處置條例》</li> <li>• 第358章《水污染管制條例》</li> <li>• 第374章《道路交通條例》</li> <li>• 第400章《噪音管制條例》</li> <li>• 第403章《保護臭氧層條例》</li> <li>• 第499章《環境影響評估條例》</li> <li>• 第595章《有毒化學品管制條例》</li> <li>• 第603章《產品環保責任條例》</li> <li>• 第611章《汽車引擎空轉(定額罰款)條例》</li> </ul> <p>泰國：</p> <ul style="list-style-type: none"> <li>• 國家環境品質提高和保護法案</li> </ul>	<p>中國內地：</p> <ul style="list-style-type: none"> <li>• 中華人民共和國環境保護法</li> <li>• 中華人民共和國環境影響評價法</li> <li>• 中華人民共和國環境雜訊污染防治法</li> <li>• 中華人民共和國大氣污染防治法</li> <li>• 中華人民共和國海洋環境保護法</li> <li>• 中華人民共和國節約能源法</li> <li>• 中華人民共和國固體廢物污染環境防治法</li> <li>• 排污單位自行監測技術指南總則(HJ 819-2017)</li> <li>• 工業企業廠界環境雜訊排放標準(GB12348-2008)</li> <li>• 污水綜合排放標準(DB31/199-2018)</li> </ul>

員工福利和福利；防止童工和強迫勞動		
內部政策	<ul style="list-style-type: none"> <li>可持續發展政策</li> <li>員工手冊</li> <li>員工行為準則</li> <li>集團人力資源政策</li> </ul>	
現行的法定條例	香港： <ul style="list-style-type: none"> <li>第57章《僱傭條例》</li> <li>第112章《稅務條例》</li> <li>第282章《僱員補償條例》</li> <li>第480章《性別歧視條例》</li> <li>第485章《強制性公積金計劃條例》</li> <li>第487章《殘疾歧視條例》</li> <li>第527章《家庭崗位歧視條例》</li> <li>第602章《種族歧視條例》</li> <li>第608章《最低工資條例》</li> </ul>	中國內地： <ul style="list-style-type: none"> <li>中華人民共和國勞動法</li> <li>中華人民共和國勞動合同法</li> <li>中華人民共和國社會保險法</li> <li>第174號令《國務院關於修改〈國務院關於職工工作時間的規定〉的決定》</li> <li>第513號令《國務院關於修改〈全國年節及紀念日放假辦法〉的決定》</li> </ul> 泰國： <ul style="list-style-type: none"> <li>勞工保護法案</li> </ul>

職業健康與安全		
內部政策	<ul style="list-style-type: none"> <li>集團職業安全與健康政策</li> <li>可持續發展政策</li> </ul>	
現行的法定條例	香港： <ul style="list-style-type: none"> <li>第509章《職業安全及健康條例》</li> <li>第59章《工廠及工業經營條例》</li> <li>第95章《消防條例》</li> </ul>	中國內地： <ul style="list-style-type: none"> <li>中華人民共和國職業病防治法</li> <li>中華人民共和國安全生產法</li> </ul> 泰國： <ul style="list-style-type: none"> <li>勞動控制法案</li> <li>職業安全、職業健康和環境法案</li> </ul>

服務及產品責任		
內部政策	<ul style="list-style-type: none"> <li>可持續發展政策</li> <li>供應商行為準則</li> <li>採購政策</li> <li>招標政策</li> <li>私隱政策聲明及免責聲明(見官方網站)</li> <li>《物業管理系統中環保採購跟蹤系統使用指南》</li> <li>《挑選材料和產品的環保要求指引》</li> </ul>	
現行的法定條例	個人資訊保護： <ul style="list-style-type: none"> <li>香港法例第486章《個人資料(私隱)條例》</li> <li>中華人民共和國網路安全法</li> <li>中華人民共和國消費者權益保護法</li> <li>泰國消費者保護法案</li> </ul> 知識產權： <ul style="list-style-type: none"> <li>香港法例第514章《專利條例》</li> <li>中華人民共和國商標法</li> <li>泰國專利法案</li> </ul>	與不同業務部門相關的服務與產品：                     香港 <ul style="list-style-type: none"> <li>第26章《貨品售賣條例》</li> <li>第104章《渡輪服務條例》</li> <li>第374章《道路交通條例》</li> <li>第456章《消費品安全條例》</li> <li>第520章《愉景灣隧道及連接道路條例》</li> <li>第621章《一手住宅物業銷售條例》</li> </ul>

反貪污		
內部政策	<ul style="list-style-type: none"> <li>可持續發展政策</li> <li>員工手冊</li> <li>員工行為準則</li> </ul>	
現行的法定條例	香港： <ul style="list-style-type: none"> <li>第201章《防止賄賂條例》</li> </ul> 中國內地： <ul style="list-style-type: none"> <li>中華人民共和國刑法</li> </ul>	泰國： <ul style="list-style-type: none"> <li>民商法典</li> <li>刑法</li> </ul>

於本年度，我們並無因違反與上述主題有關的法律或法規而受到重大罰款或非金錢制裁。我們所採取的策略詳情可參閱本報告的相關章節。年內並未有已審結的貪污案件。

以下索引旨在通過披露香港興業國際在報告期確定的相關可持續發展目標中所關注的具體目標和指標，提高我們對聯合國可持續發展目標的持續承諾的透明度，以響應對聯合國可持續發展目標的緊急行動呼籲。

策略範圍	可持續發展目標	
環境		SDG 3.9：大幅減少危險化學品以及空氣、水和土壤污染導致的死亡和患病人數
人力資本及社區		SDG 4.4：大幅增加掌握就業、體面工作和創業所需相關技能，包括技術性和職業性技能的青年和成年人數 SDG 4.5：消除教育中的性別差距，確保殘疾人、土著居民和處境脆弱兒童等弱勢群體平等獲得各級教育和職業培訓 SDG 4.7：確保所有進行學習的人都掌握可持續發展所需的知識和技能，具體做法包括開展可持續發展、可持續生活方式、人權和性別平等方面的教育、弘揚和平和非暴力文化、提升全球公民意識，以及肯定文化多樣性和文化對可持續發展的貢獻
環境		SDG 6.4：所有行業大幅提高用水效率，確保可持續取用和供應淡水，以解決缺水問題，大幅減少缺水人數 SDG 6.5：在各級進行水資源綜合管理，包括酌情開展跨境合作
環境		SDG 7.3：全球能效改善率提高一倍 SDG 7A：加強國際合作，促進獲取清潔能源的研究和技術，包括可再生能源、能效，以及先進和更清潔的化石燃料技術，並促進對能源基礎設施和清潔能源技術的投資
環境，人力資本及產品責任		SDG 8.2：通過多樣化經營、技術升級和創新，包括重點發展高附加值和勞動密集型行業，實現更高水準的經濟生產力 SDG 8.3：推行以發展為導向的政策，支援生產性活動、體面就業、創業精神、創造力和創新；鼓勵微型和中小型企業通過獲取金融服務等方式實現正規化並成長壯大 SDG 8.4：逐步改善全球消費和生產的資源使用效率，按照《可持續消費和生產模式方案十年框架》，努力使經濟增長和環境退化脫鉤，發達國家應在上述工作中做出表率 SDG 8.5：所有男女，包括青年和殘疾人實現充分和生產性就業，有體面工作，並做到同工同酬 SDG 8.8：保護勞工權利，推動為所有工人，包括移民工人，特別是女性移民和沒有穩定工作的人創造安全和有保障的工作環境

策略範圍	可持續發展目標	
環境及產品責任		SDG 9.1：發展優質、可靠、可持續和有抵禦災害能力的基礎設施，包括區域和跨境基礎設施，以支持經濟發展和提升人類福祉，重點是人人可負擔得起並公平利用上述基礎設施 SDG 9.4：所有國家根據自身能力採取行動，升級基礎設施，改進工業以提升其可持續性，提高資源使用效率，更多採用清潔和環保技術及產業流程
環境，人力資本，社區及產品責任		SDG 11.2：向所有人提供安全、負擔得起的、易於利用、可持續的交通運輸系統，改善道路安全，特別是擴大公共交通，要特別關注處境脆弱者、婦女、兒童、殘疾人和老年人的需要 SDG 11.3：在所有國家加強包容和可持續的城市建設，加強參與性、綜合性、可持續的人類住區規劃和管理能力 SDG 11.4：進一步努力保護和捍衛世界文化和自然遺產 SDG 11.5：大幅減少包括水災在內的各種災害造成的死亡人數和受災人數，大幅減少上述災害造成的與全球國內生產總值有關的直接經濟損失，重點保護窮人和處境脆弱群體 SDG 11.6：減少城市的人均負面環境影響，包括特別關注空氣品質，以及城市廢物管理等 SDG 11A：通過加強國家和區域發展規劃，支援在城市、近郊和農村地區之間建立積極的經濟、社會和環境聯繫
環境，社區及價值鏈		SDG 12.2：實現自然資源的可持續管理和高效利用 SDG 12.3：將零售和消費環節的全球人均糧食浪費減半，減少生產和供應環節的糧食損失，包括收穫後的損失 SDG 12.5：通過預防、減排、回收和再利用，大幅減少廢物的產生 SDG 12.6：鼓勵各個公司，特別是大公司和跨國公司，採用可持續的做法，並將可持續性資訊納入各自報告週期 SDG 12.7：根據國家政策和優先事項，推行可持續的公共採購做法 SDG 12.8：確保各國人民都能獲取關於可持續發展以及與自然和諧的生活方式的資訊並具有上述意識
環境		SDG 13.1：加強各國抵禦和適應氣候相關的災害和自然災害的能力 SDG 13.3：加強氣候變化減緩、適應、減少影響和早期預警等方面的教育和宣傳，加強人員和機構在此方面的能力
環境		SDG 14.1：2025年達致預防並顯著減少各類海洋污染，特別是陸上活動造成的污染，包括海洋垃圾和營養污染物
價值鏈		SDG 16.10：根據國家立法和國際協定，確保公眾獲得各種資訊，保障基本自由 SDG 16B：推動和實施非歧視性法律和政策以促進可持續發展

# HKRI

香港興業國際集團有限公司  
HKR International Limited

股份代號：00480

[www.hkri.com](http://www.hkri.com)

香港干諾道中168號  
信德中心招商局大廈23樓

